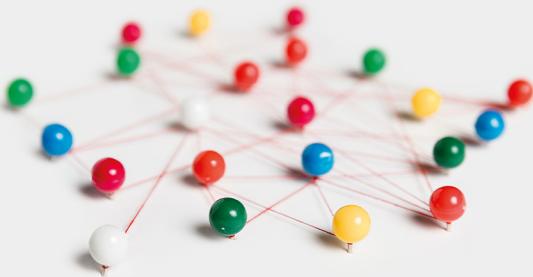


EŐCİNSELLİKTE SOSYAL İLİŐKİLER VE AİLE

İnsan CinselliĐi Dergisi Komisyonu



AY!K
KİTAP

EŐCİNSELLİKTE
SOSYAL İLİŐKİLER
VE AİLE

İnsan Cinselliđi Dergisi Komisyonu



Aydına Yayıncılık Ltd. Şti.
Ayvansaray Mah. Hoca Çakır Cad. No: 26/1 Fatih / İstanbul
Yayınevi Sertifika No: 50129

EŞCİNSELLİKTE SOSYAL İLİŞKİLER VE AİLE
İnsan Cinselliği Dergisi Komisyonu

Çeviri: Ebru Sofi

ISBN: 978-605-71741-2-3??????
Birinci Baskı: Temmuz 2022, İstanbul

Tüm hakları saklıdır.

Kitapta bulunan bütün isimler, paylaşılanların gizliliğini korumak üzere değiştirilmiştir. Bu kitap bilgi amaçlıdır. Profesyonel tıbbi yardım amacı taşımamaktadır. Kitabın yazarı ve yayıncısı bu kitaptaki bilgilerin kullanımından ötürü ortaya çıkabilecek doğrudan veya dolaylı herhangi bir sorumluluğu kabul etmemektedir.

Copyright©2022, Ayık Kitap

Baskı: Step Matbaacılık
Matbaa Sertifika No: 45522

İçindekiler



Yayıncı Ön Sözü.....	5
Gey / Lezbiyen İlişkileri Gerçekten Göründükleri Kadar Kısa mı? N. E. Whitehead.....	7
Eşcinselliğin Aile Belirleyicileri: Vaka Çalışması Jozef Szopinski	37
ABD Ulusal Boylamsal Lezbiyen Aile Çalışmasında Yetişkin Çocukların Cinsel Çekimi, Cinsel Kimliği ve Eşcinsel Deneyimleri Üzerine Bir Araştırma İncelemesi Gartrell vd. Christopher H. Rosik, Ph.D	65

Yayıncı Ön Sözü



Joseph Nicolosi, Benjamin Kaufman ve Charles Socarides tarafından kurulan Ulusal Eşcinsellik Terapi ve Araştırma Derneği'nin geleneğini sürdüren Terapötik Seçim ve Bilimsel Bütünlük İttifakı'nın resmi yayını olan İnsan Cinselliği Dergisi, özelde cinsel yönelim ve cinsel kimlik odağında genelde insan cinselliği alanında bilim dünyasına ve topluma yönelik bilgi paylaşımına adanmış bilimsel bir dergidir. Derginin birincil hedefi bu alanda düşünsel çığır açan araştırmaları paylaşmaktır.

İnsan Cinselliği Dergisi, istenmeyen eşcinsel çekim yaşayan ve/veya kendi biyolojik cinsiyeti, cinsel kimliği ve değerleri arasında çatışma yaşayan bireylere yönelik çalışmalara özellikle önem göstermektedir. Eşcinsellik konusunda söylenmeyenlerin, dile getirilmeyenlerin, baskılananların, tecrit edilenlerin ve alternatiflerin sesi olmayı amaçlayan dergi, politik ve ideolojik baskılara karşın eşcinsel çekiminden memnun olmayanlara ve konunun ilgisine esasında başka bir ihtimalin mümkün olduğunu gösteren araştırmalara ve terapötik rehberliğe bilimin ışığında öncülük ediyor.

İnsan Cinselliği Dergisi hak sahibi David Pruden onayıyla yayınlanan bu seride, derginin önde gelen kuramsal ve uygulamalı çalışmalarını siz kıymetli okuyucunun istifadesine sunmaktan memnuniyet duyuyoruz.

Ayık Kitap

Gey / Lezbiyen İlişkileri
Gerçekten Göründükleri Kadar
Kısa mı?

N. E. Whitehead

Öz



Bu makale, gey/lezbiden (GL) (EÇ) ilişki uzunluklarının en iyi üç tahmininin (medyan) 3.6 yıl/4.95 yıl (erkek/kadın) (Lau, 2012, İngiltere); 4.7y/3.3y (e/k), (Carpenter ve Gates, 2008, ABD); ve 2.7y/3.9y (e/k) olduğunu ortaya koymaktadır (Gebhard ve Johnston, 1979, ABD). İki ABD çalışmasının genel medyanı 3.7y/3.6y (e/k)'dir, yani erkek/kadın sonuçları benzer uzunluktadır. Bunlar, İngiltere çalışması ile uyumludur ve daha sonra boşanma oranının en yüksek olduğu dönem olan 1970'lerde, 27y olan bir evlilikle heteroseksüel (HÇ) medyan uzunluğundan çok daha azdır. HÇ medyan ilişkileri (İngiltere) EÇ'si olanlardan 7.7 kat/5.6 kat (e/k) daha uzundur. ABD verileri sırasıyla ve benzer şekilde 7.4x/7.2x olup yüksek oranlardır. Yukarıdaki medyanlar ile tutarlı olmasına rağmen, diğer destekleyici ABD verileri "gönüllü hatası" nedeniyle potansiyel olarak daha fazla önyargıya maruz kalmaktadır, bu nedenle maksimum olabilir. Benzer veya daha düşük sonuçlar kültürler arası olarak görülmektedir. İkinci Dünya Savaşı'ndan bu yana artan toplumsal kabule rağmen GL birleştirilmiş verileri için zaman konusunda bir eğilim yoktur. Biseksüeller ve her iki cinsiyetle olan genel ilişkiler için, medyan uzunlukları GL'den ayırt edilemez: yani, 3.5y/3.2y (e/k). Medyanlarda cinsiyet farkının net olmaması, ilişki uzunluğunu azaltan faktörlerin cinsiyete veya homofobi deneyimlerine bağlı olmaktan ziyade eşcinsel çekime özgü olabileceğine dair daha önceki iddiaları doğrulamaktadır çünkü biseksüeller çok daha az homofobi yaşarlar ancak benzer medyan ilişki uzunluklarına sahiptirler. 25 yıllık bir EÇ ilişki uzunluğu olasılığı, 25

yıllık bir HÇ için yaklaşık %50 ile karşılaştırıldığında yaklaşık %5'tir (yani, evliliğin 25. yıldönümü) ve danışanlara eşcinsel çekim ilişkilerini aramanın olası bir sonucu olarak sunulmamalıdır. Başka bir çıkarım, çocukların boşanmaya eşdeğer bir acı çekme olasılığının yüksek olduğudur. Tedavi altında bir dereceye kadar yönelim değişikliği olasılığı, bir GL ilişkisinde 25. Yıl dönümüne ulaşmaktan en az on kat daha fazladır.

Giriş



Bazı yazarlar “Eşcinsel erkeklerin ve lezbiyenlerin dayanıklı ilişkiler kurabileceği ve kurduğu açıktır” diyerek, gay ve lezbiyen ilişkilerin uzunluğu hakkında olumlu olsa da (L.A. Kurdek, 2005, s. 253), genellikle gay ilişkilerin heteroseksüellerden daha kısa olduğu düşünülmektedir (Blumstein & Schwartz, 1983), (Green, Bettinger, & Zacks, 1996), (Kurdek, 1998), (Gebhard & Johnson, 1979). “Hem gay hem de lezbiyen çevrelerde ilişkilerin uzun sürmesinin olası olmadığı yönünde genel bir korku vardır. Uzun süreli ilişkiler oldukça özel olarak görülmektedir” (Blumstein & Schwartz, 1983, s. 322). Uzunluk için kesin doğrulayıcı veriler olağandışı şekilde azdır. Bunun nedeni, sonuçların genellikle heteroseksüel ilişki uzunluklarına kıyasla kısa görünmesi ve bu nedenle politik olarak utanç verici olması olabilir.

Eşcinsellikle ilgili standart ve saygın kaynaklardan birinde, West (kendisi eşcinseldir, 1977) tarafından, çoğu lezbiyen ilişkinin 3 yıldan az sürdüğü ve GL ilişkilerinin ise yaklaşık %40'ının 2 yıldan az sürdüğü sonucuna varmıştır. Ayrılıkların dış baskılardan ziyade iç faktörlerden kaynaklandığı sonucuna varmıştır.

Başka bir yazar (Pollak, 1985) ilişkilerin genellikle 2 yıldan az olduğu sonucuna varmıştır. Daha yakın zamanlarda (Marco, 1996), lezbiyenlerin %70'inin 3 yıldan daha az bir ilişki yaşadığını tahmin etmiştir. Bununla birlikte, bunlar anket verilerine değil, yalnızca anekdotal kanıtlara dayanan yaklaşık değerlendirmelerdir.

Altın standartlı anketler bile yardımcı olmayabilir. Araştırmacılar Laumann, Gagnon, Michael ve Michaels (1994), büyük bir rastgele ABD örneklemeyle yaptıkları önemli çalışmada, eşcinsellik de dahil olmak üzere cinsellikle ilgili birçok yüksek kaliteli istatistik yayınladılar. İlişkilerin uzunluğunu belirtmediler, daha ziyade partner sayısına odaklandılar, bu da elbette birçok tek seferlik karşılaşmayı içermektedir, dolayısıyla tamamen alakalı değildir. Bununla birlikte, bu makale, heteroseksüel evlilikle en iyi karşılaştırmayı elde etmek için, çok kısa karşılaşmalardan ziyade kendinden tanımlı ilişkilere odaklanmaktadır. En iyi anket İngiltere'den gelmektedir ve en iyi iki ABD çalışmasının ve daha düşük kaliteli diğer çalışmaların benzer ilişki uzunluğuna sahip olduğu görülmüştür.

İyi Temsili Anketler İçin Gereklilikler

İdeal bir anket rastgele olabilir, cinsel bilgilerden başka bir birincil amacı olabilir ve tamamlanmış ilişkiler hakkında sorular sorabilir. Bu standarda sadece bir anket yaklaşmıştır (Lau, 2012). Çoğu kolayda örnekleme kullanmış ve birçoğu anketin cinsel konular ve hatta cinsel ilişkiler hakkında olduğunu ilan etmiştir. Anketler genellikle katılımcıların bir ilişkiyi kendi terimleriyle tanımlamalarına izin vermiştir, bu da başka bir belirsizlik alanıdır.

Çalışma (Lau, 2012), biri 1958'de ve diğeri 1970'te kurulan İngiltere'deki iki doğum kohortundan veri aldı. İzleme 2004 yılında sona erdi. Sosyolojik standartlara göre bu boylamsal örnek yüksek kalitededir. Lau'nun ölçümünü yaptığı orijinal araştırma sırasında, diğer faktörlerin yanı sıra katılımcıların ilişkileri hakkında görüşüldü. Bir sınırlılık, bunun diğer anketler gibi geçmiş anıların doğruluğuna dayanmasıdır.

Boylamsal olmayan ("snapshot") çalışmalar için her zaman daha fazla eksiklik vardır. Ne yazık ki, herhangi bir konuyla ilgili bir anket duyurulursa, en kolay gönüllü olanlar her zaman

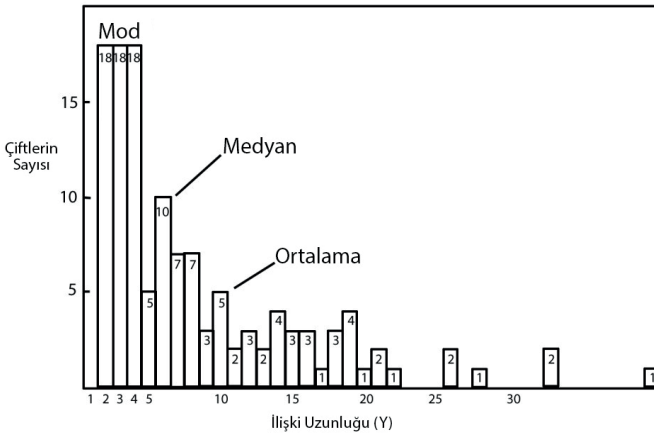
çalışma özelliğini güçlü bir şekilde sergileyenler, bu durumda en güçlü ilişkilere ve en büyük ilişki uzunluklarına sahip olanlardır. Bu, sosyolojide “gönüllü hatası” olarak bilinir ve araştırmayı yapanların mümkün olduğunu düşündüğünden daha büyük bir anket önyargısına yol açabilir (Bailey, Dunne ve Martin, 2000). Lau tarafından yapılan çalışmada gönüllü hatası sorunu ortaya çıkmamaktadır. Ne yazık ki, EÇ ilişki uzunluğu ile ilgili diğer anketlerin çoğunda, nasıl tanıtıldıklarına bağlı olarak, ayrıntılı ifadeleri genellikle yayınlanmış makalelerde verilmeyen bu hata olabilir. Bu genellikle en önemli hata kaynağıdır ve bu nedenle bu incelemede, anketlerden elde edilen en çok yayınlanmış bulguları potansiyel maksimum uzunluklar olarak değerlendiriyoruz. Bununla birlikte, bazı yararlı sonuçlar hâlâ mümkündür.

İyi bir rastgele anket için bile, katılımcılar hassas soruları yanıtlamayı reddedebilir ve bu da sonuçların doğruluğunu azaltabilir. Bu muhtemelen başka bir hata kaynağı ortaya çıkarır, ancak bu makalede takip edilmemektedir.

Tersi yönde bir önyargı kaynağı, akademik araştırmacıların yerel lisans örneklemelerini kullanma eğilimidir. Katılımcılar genellikle gençtir ve açıkçası onlarca yıllık bir ilişkiye sahip olamazlar, bu nedenle bu makalenin dışında tutulurlar. Aynı potansiyel zorluk, 1970’te başlayan İngiltere verilerinin alt kümesinde de ortaya çıkmaktadır. 2004’te kaydın durdurulması, verilerin bu kısmındaki gözlemlenebilir ilişki uzunluğunu yaklaşık 15 yıla kısaltmaktadır. Bu zorluk, 1, 2, 3, 4 yılda vb. başarısız olan ilişkilerin sayısını belirtmenin istatistiksel hilesi ve artan hata ile birlikte daha uzun uzunlukların tahmin edilmesini sağlayan hayatta kalım eğrisinin üstel şeklinin elde edilmesi ile önlenir. Ancak mevcut durumda, ilişkilerin sadece 4 yıl uzunluğunda olduğu ortaya çıkıyor, bu nedenle 15 yıllık gözlem geniş bir uzunluktur.

Tipik Uzunluk Ölçüleri

İkinci önemli zorluk, bir dizi sonuç varsa, ilişki uzunluğu için tipik bir değer en iyi şekilde nasıl ifade edileceğidir. Bu, değerlerin dağılımı istatistiksel olarak normal değilse (çan eğrisi) önemlidir ve bu, birçok ankette gösterildiği gibi GL ilişki uzunluğu için kesinlikle geçerlidir, nitekim Şekil 1'de çok açıktır (Campbell, 2000).



Şekil 1. Tipik bir ankette alınan erkek EÇ ilişki uzunlukları. (Şekil yeniden çizilmiştir (Campbell, 2000), iç etiketler eklenmiştir.)

Şekil 1, her ne kadar titiz bir rastgele anket olmasa da, katılımcılar eşcinsel festivallerinden olsa da, temelde bir hayatta kalma eğrisi gibi katlanarak azalan verilerin şeklini göstermektedir. Bu temel formun doğru olduğu, Şekil 2, 4 ve 6 'da gösterilen diğer bazı anketlerden doğrulanmıştır. Şekil 1 *ortalama* değerini göstermektedir, ortalamanın istatistiksel ismi verilmiştir. Aynı zamanda *medyan* değeri (%50 işareti) gösterir, bu durumda ortalamadan çok daha düşüktür ve genellikle ortalamadan daha iyi bir tipiklik ölçüsü olarak kabul edilir. Bununla birlikte, bazıları, Şekil 1'deki en tipik değerlerin mod

olarak adlandırılan en yaygın üç (bu durumda en düşük) deęer olduęunu söyleyebilir. İlişki uzunluklarını veren yazarların çoęu (örneğin, Ek 1) ortalamayı, yalnızca birkaç medyan ve sadece bir tane *mod* olarak vermiştir. Daha önce alıntı yapılan West ve Pollak, mod olması muhtemel bir tipiklik ölçüsü düşünmüş olabilir. Bu makale, en iyi tahmin dahi olsa, çoęu çalışmada modu hesaplamak için yeterli ayrıntılı veri sunulmadığından, verileri medyan açısından tanımlayacaktır.

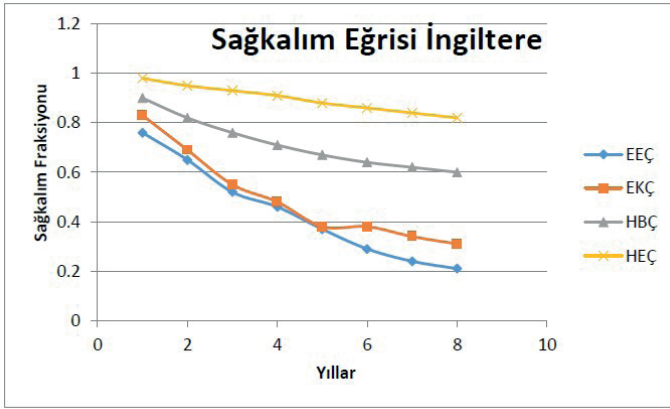
Medyan ayrıca, dağılımın Şekil 1'deki gibi açıkça çarpık olduęu durumlardaki ortalamadan çok daha iyi bir tipiklik ölçüsüdür.

Daha sonra çiftlerin yarısının ulaştığı HÇ ilişkileri için medyan deęerin 27y (27yıl) olduęunu göreceğiz. Şekil 1'de 27y'ye ulaşan EÇ ilişkilerinin oranı %3'tür, ancak bu %3'lük kesimdeki çiftlerin sayısı sadece 4'tür ve hata aralığı Poisson istatistiklerinden türetilen %66 güven sınırları yaklaşık % 1,5-4,5'tir. 25 yaş altı (HÇ evlilikleri için 25.Yıldönümü) işaretine ulaşma olasılığı %5'ten biraz daha fazladır.

Literatürden EÇ Verileri

Lau (2012)

Lau (2012), İngiltere çiftleri hakkında ilk yıl, ikinci yıl ve benzerinden 8 yıla kadar hayatta kalan ilişkilerin oranı açısından veriler sunmuş ve EÇ erkek, EÇ kadın, birleşik sonuçlar, HÇ birlikte yaşama ve HÇ evlenme şeklinde olmuştur. Birleşik sonuçlar göz ardı edilerek dięer sağkalım eğrileri Şekil 2'de gösterilmiştir.



Şekil 2. Zamanla kalan grubun fraksiyonu (Lau, 2012). EEÇ = Erkek eşcinsel çiftler, (138 çift); EKÇ = Kadın eşcinsel çiftler, (125 çift); HBÇ = Heteroseksüel birlikte yaşayan çiftler (17,219 çift); HEÇ = Heteroseksüel evli çiftler (8,174 çift). HBÇ düşüşü kısmen evlilikten kaynaklanmaktadır.

HBÇ ve HEÇ çiftleri EEÇ ve EKÇ'den çok daha büyük gruplardır, bu nedenle değişkenlikleri daha azdır ve eğrileri daha düzdür. Sadece 8 yıl içinde sınırlı bir düşüş vardır, ancak eğrilerin şeklini tanımlamak yeterlidir ve standart EXCEL üstel çizgi uydurma özelliği, nokta varyansının %96-99'unu (veya daha popüler terimlerle, uydurulmuş çizgi etrafındaki nokta dağılımını -the point scatter around fitted line-) hesaba katan mükemmel uyuma sahip çizgilerin denklemlerini verir. İstatistiklerle ilgili herhangi bir standart kaynaktan bulunan üstel dağılımın medyanı $\ln(2) / \lambda$, burada λ , sığdırılmış çizginin denklemindeki üssün mutlak değeridir ve $\ln(2)$, 0.693 olan 2.0'ın doğal logaritmasıdır. EEÇ, EKÇ, HBÇ ve HEÇ için elde edilen medyanlar sırasıyla 3.6y, 4.95y, 12.2y ve 27.7y'dir. (Sonucusu, evliliklerin %50'sinden biraz fazlasının 25. yıldönümlerine ulaşacağı anlamına gelir.) Lau, EKÇ ilişkilerinin EEÇ ilişkilerine göre biraz daha iyi dayandığını ve medyan HEÇ/EEÇ, HEÇ/EKÇ oranlarının sırasıyla 7.7x ve 5.6x oldu-

ğunu belirtmektedir. HÇ ve EÇ ilişki uzunlukları arasındaki kontrast büyüktür.

Eğriler için denklemler, EEÇ'nin yalnızca yaklaşık %0,8'ini ve EKÇ'nin %2,6'sının 25y HEÇ 25. yıldönümü noktasına ulaşacağını öngörmektedir, ancak bu 8 yıllık büyük bir ekstrapolasyondur ve çok güvenilir değildir, çünkü kalan eşcinsel çiftlerin sayısı 8 yılda her bir cinsiyet için sadece 40 civarındadır. Yüzde tahminleri, Şekil 1 sonuçlarından elde edilen %3 (ABD sonucu) ile karşılaştırılacaktır. Bu %3 sonucundaki hata da o kadar büyüktür ki, EEÇ ve EKÇ sonuçları da bu sonuçla tutarlıdır. Ancak bu, ABD'nin elde ettiği sonuçları İngiltere'nin sonuçlarıyla karşılaştırmaktır ve kültürel farklılıklar ortaya çıkabilir.

ABD'de HÇ evliliğinin %50 boşanmayla sonuçlanması bilinen bir durumdur. Bununla birlikte, bu 70'ler ve 80'lerin başında meydana gelen bir maksimumdu ve o zamandan beri yüzde azalmaktadır; bu nedenle %50'lik rakam bir şekilde yanıltıcıdır. Mevcut eğilimler devam ederse, evliliklerin yaklaşık üçte ikisi asla boşanmayla sonuçlanmayacaktır (Stevenson ve Wolfers, 2007). Önemli bir nokta ise, birçok kişinin artık evlenmeyi değil birlikte yaşamayı seçmesidir; bu nedenle, evlenenler niyetlerinden oldukça emindir ve evlilikler istikrar için güçlü bir şekilde kendi kendine seçilmiştir.

Bu İngiltere sonuçları başka bir yerde, özellikle araştırmanın çoğunun bildirildiği ABD'de geçerli midir? Şimdi ABD'de yapılmış en iyi iki çalışmayı, (Gebhard ve Johnson, 1979) ve (Carpenter ve Gates, 2008) dikkate alıyoruz, bunlar genel olarak doğrulayıcıdır, ancak boylamsal olmadığı için daha düşük kalitededir.

ABD'de Yapılmış En İyi Çalışmalar

Gebhard ve Johnson (1979) tarafından bildirilen Kinsey anketlerinden elde edilen sonuçlar rasgele yaklaşım için iyi bir yaklaşım olabilir, çünkü seçimin tek kriteri cinsellikleri hakkında

görüŖülmeye isteklilikti ve daha sonra onlara iliŖki uzunluęu soruldu. Bununla birlikte, takip eden alıŖmalar gibi, boylamsal olmaktan ziyade zamansal bir kesittir. Kinsey'in görüŖme teknikleri neredeyse benzersizdi; görüŖülen kiŖilere yüksek bir kanıt yükü yükledi. Katılımcılarına, birok parametre için utan verici bir deęere sahip olduklarını ve katılımcının onu daha az bir deęerin gerek olduęuna ikna etmek zorunda olduęunu iddia ederdi. Bu, makul uzunluk tahminlerine yol açmalıydı, ancak görünüŖe göre daha sonra hiçbir anket teknięi kullanmadı. Kinsey ve dięerlerinin olası bir önyargı kaynaęı, aralarında seks iŖileri ve hapisane mahkumları gibi eęcinsel konuların alıŖılmadık ölçüde yüksek yüzdesinin bulunduęu bazı sınıflarda anketler kullanmalarıydı ki bu da bir miktar bozulmaya neden olabilir. EE ve EK için sırasıyla 2,7y ve 3,9y medyanlara sahip veriler bildirmişlerdir.

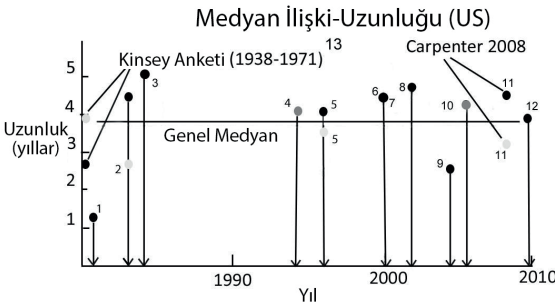
Carpenter & Gates (2008) verileri 2005'ten önce sona eren, Kaliforniya'da tütün kullanımı ile ilgili büyük ve rastgele bir GL alıŖmasından elde edilmiştir; dolayısıyla alıŖma, eęcinsel "evlilik"lerin ilk kez 2008 yılında yasallaştırılmasından öncesine denk gelir. Tütün ana odak noktasıydı ve sadece tesadüfi bir soru olarak anket dięer konular hakkında sorular sordu; bu nedenle, bu durum iliŖki uzunluęu sonuçlarını etkilememeli ve bu rakamlar oldukça kaliteli olmalıdır. Medyanlar EE ve EK için sırasıyla 4.7y ve 3.3y idi.

İki alıŖmanın ortalamaları (Gebhard & Johnson, 1979) ve (Carpenter & Gates, 2008) sırasıyla EE ve EK için 3.7y ve 3.6y idi ve ikisi arasında İngiltere alıŖmasının yaklaşık iki katı kadar örneklem büyüklüęü vardı. EE sonucu İngiltere rakamına yakındır, ancak EK rakamı biraz daha düşük görünmektedir. Sonuçların yayılması açısından makul bir özet, İngiltere sonucuyla geniş ölçüde tutarlı olmaları veya alternatif olarak tamamen farklı olmamaları olabilir. Yine evlilik için 27y medyanından çok daha azdırlar. Deęişkenlik, genel ABD EE ve EK medyanlarının aynı olarak kabul edilmesi

gerektiği, ancak sadece yaklaşık $\pm\%30$ hata dahilinde olduğu şeklindedir.

Diğer Destekleyici EÇ Çalışmaları

Diğer anketlerin, yetersizliklerle ilgili yorumlar içeren temsili fakat ayrıntılı olmayan kronolojik listesi Ek 1'de bulunmaktadır. İtalyan medyanlar, genellikle belirli bir yıl içinde yayınlanan makalelerdeki minimum medyan değerleri oldukları için, Şekil 3'te grafiğe dökülmek üzere seçilmiştir. Bazen orijinal makaledeki bir ortalamadan ve dağılım formu bilgisinden bu makalenin medyanları hesaplanmıştır. Şekil 3'ten hariç tutulanlar: Özel etnik gruplar, biseksüeller, güncel olmaktan ziyade en uzun olan ilişkiler, küçük örneklemeler, ilişkilerinde alışılmadık şekilde bağlılık gösteren veya belirli bir HIV statüsüne sahip olanlar ile yalnızca dar bir yaş aralığı olarak kabul edilen çalışmalardır. Kapsam dışı bırakılan faktörlerin bazıları geç kalınmış olarak değerlendirilmektedir.



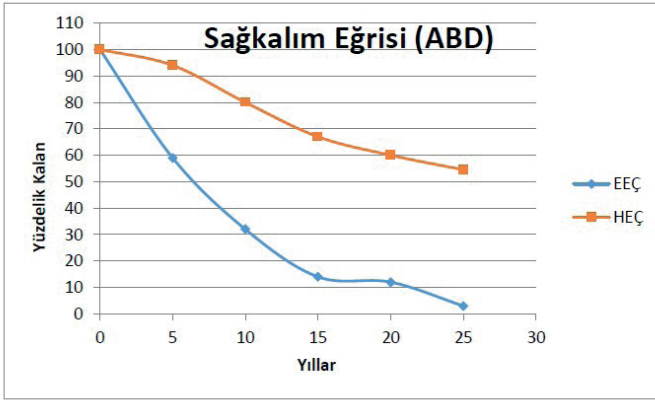
Şekil 3. Ek 1'deki italik literatür verilerinden medyan EÇ ilişki uzunlukları (ve noktalarla birlikte sayılar). Soluk gri: lezbiyen; siyah noktalar: gey; gri noktalar: birleştirilmiş sonuçlar. Aşağı oklar nokta değerlerinin maksimum olduğunu gösterir. Yatay çizgi (3.8y), maksima noktalarının ve iki üstün ABD anketinin ortalamasıdır. US: United States.

Şekil 3'ün genel medyanı yine İngiltere verilerine oldukça benzerdir. Varsayılan maksima rakamları aşırı derecede yük-

sek görünmüyor, bu nedenle belki de gönüllü hatası aşırı değildir. Şekil, Kinsey dönemine (1938-1971) ait veriler için istatistiksel olarak anlamlı bir eğilim göstermemektedir ($p>0.05$). Bir tekrar testinde veya t-testinde ($p=0.10$) (GL) için sonuçlar istatistiksel olarak birbirinden farklı değildir, bu nedenle eşcinsel çekim cinsiyeti önemsiz bir fark yaratır. EEÇ çiftleri, hata içindeki EKÇ çiftleriyle aynı ilişki uzunluklarına sahiptir, ancak en iyi iki çalışmanın sonucu, “aynı, ancak önemli hata sınırları içinde” daha güvenilirdir.

ABD Heteroseksüel Verileri

ABD ve en kötü durum için (1970-1974'te evlenen HÇ'ler):



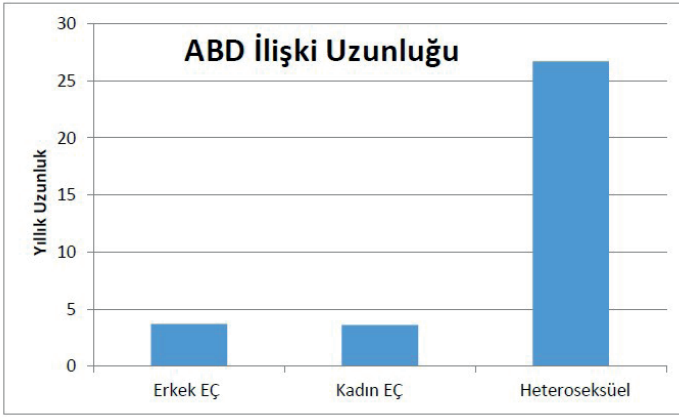
Şekil 4. HÇ (Cohn, 2010) için ilişki verileri (Nüfus Sayım Bürosu, ABD Ticaret Bakanlığı, 2004) ve karşılaştırma için, EEÇ (Campbell, 2000), neredeyse çağdaş verilerden elde edilmiştir.

Şekil 4, GL ilişki makalelerinin kararlı bir biçimde araştırıldığı ABD için, heteroseksüel 25. evlilik yıldönümüne 25 yılda ulaşma şansının %50'den biraz daha yüksek olduğunu göstermektedir ve İngiltere'deki 27.7y rakamına çok benzer bir med-

yanın 26.7y olduğu hesaplanabilir. Ölüm ve boşanma, çoğunlukla boşanma, HÇ evlilik eğrisini üretir. HÇ verileri %50'den daha yüksek seviyede dengelenir ve bu noktadan sonra çok az boşanma olmuştur. GL ilişkileri için olası bir durağan nokta (plato) hakkında kesin bir sonuca varmak için yeterli veri yoktur. Sadece bu ankette çok azının 25 yıla kadar hayatta kaldığını söyleyebiliriz.

Eşcinsel/Heteroseksüel Karşılaştırmalar

Yukarıdaki sonuçlar, ABD verileri için aşağıdaki özet diyagrama yol açmaktadır ve İngiltere verilerinden oluşturulan diyagram neredeyse özdeştir:



Şekil 5. İlişki uzunluklarının medyanlarının görsel karşılaştırılması (ABD verileri)

HÇ medyanları EEÇ/EKÇ medyanlarından sırasıyla 7,4x ve 7,2x daha büyüktür.

Diğer Etnik Gruplar

Siyahi bireylerden elde edilen çizilmemiş sonuçlar ($M < 1,44y$, $F < 1,6y$ (Peplau, Cochran ve Mays, 1997)); Çinliler ($M < 1y$, (Pan ve Aggleton, 1996)); ve Avustralyalılar ($M < 2y$, (Kippax ve diğerleri, 1997), $M+F < 2,5y$ (Sarantakos, 1996)) Şekil 3 ile makul ölçüde tutarlıdır, ancak uzunlukları daha kısa olabilir. Kesinlikle HÇ sonuçlarından oldukça farklıdırlar.

En Uzun İlişkiler

Bazı çalışmalar sadece en uzun ilişkiyi kaydetti. Sadece EÇ'li kadınlar üzerinde yapılan çalışmalar (Caldwell ve Peplau, 1984; Peplau, Padesky ve Hamilton, 1982) ilgili medyanları 3y ve 2.5y olarak verdi. Cameron, Cameron ve Proctor (1989) $< 1y$ bulmuş ancak tam sadakat göstermenin fazla kısıtlayıcı kriterini dahil etmiştir. (EÇ'li erkekler ve aynı kriter için, medyan sonuç 3-4 yıldır, ki bu şartıtcı derecede uzun görünüyor.) Weinberg, Williams ve Pryor (1994) her iki cinsiyet için de 4y ile en uzun medyan ilişkilerini bulmuşlardır. En uzun medyan ilişkiler bile medyan HÇ sonuçlarından çok daha kısadır.

Biseksüel Veriler

Biseksüel insanlarla ilgili çok az anket vardır. Gebhard ve Johnson (1979) 2y/3.1y (e/k) medyan ilişki uzunlukları bulmuşlardır. En kapsamlı çalışma medyan uzunlukları 3.5y/3.2y (e/k) olan ve benzerlik gösteren Weinberg ve diğ., (1994, s. 335) dir. Biseksüel ilişkilerin EÇ ve HÇ vakaları arasında medyan uzunluğa sahip olacağı beklenebilirdi.

Bunun yerine EÇ uzunluklarından farklı oldukları gösterilemez (t testi: $p > 0,05$). Weinberg ve diğ. (1994, s. 404), en uzun biseksüel ilişkilerin 8y/6y (e/k) medyanlara sahip olduğunu buldu ve bu en uzun biseksüel ilişkilerin aynı cinsiyetten ziyade karşı cins partnerlerle olması ilginçti.

Çıkarımlar

Lezbiyenlerin İlişkileri Daha mı Uzun?

Lezbiyenlerin çok daha az partnere ve çok daha uzun ilişkilere sahip olduğuna dair daimi bir anekdot izlenimi vardır. Bu ekstrem görüş, bu makaledeki veriler tarafından desteklenmemektedir ve erkek eşcinsellerin bir azınlığı arasındaki aşırı rastgele cinsel ilişkinin neden olduğu izlenimler nedeniyle ortaya çıkmış olabilir. Ancak, Lau'yu (2012) takip edersek, en azından bazı kültürlerde, lezbiyenlerin ilişkileri erkek eşcinsellerden biraz daha uzun olabilir ve en iyi ABD verilerindeki hata bile ABD için bu sonucu dışlayamaz gibi görünüyor.

EÇ İlişki Uzunlukları İçin Olası Açıklamalar

HÇ ve EÇ arasındaki fark, HÇ için stabilize edici bir faktör olduğu düşünülebilecek bir çocuk eksikliği olabilir mi? Bununla birlikte, birçok biseksüelin çocukları vardır (Herek, Norton, Allen ve Sims, 2010) (%25 / %49 e/k) ancak EÇ-uzun ilişkileri vardır, bu nedenle çocuklar baskın neden olarak görünmemektedir. Ayrıca, özel çocuklu EÇ bireylerinin farklı yüzdeleri olmasına rağmen (%4,8 / %16,6 EEÇ/EKÇ) (Herek, Norton, Allen ve Sims, 2010), ilişkilerin uzunluğu EEÇ ve EKÇ için aynıdır. Kısa medyanların endişe verici bir sonucu, çocuklar bu tür ilişkilerle alakalı bulunursa, bakımverenlerinin boşanmaya çok benzer bir ilişki yıkımından, çocukların muzdarip olma olasılıklarıdır.

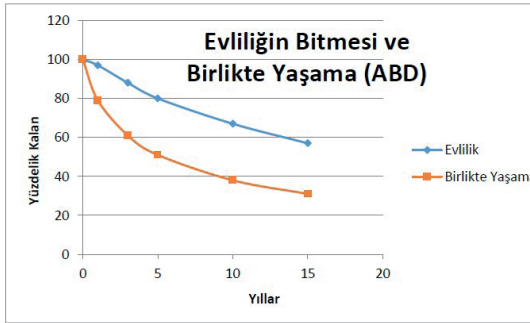
Farklılıklar, EÇ ilişkilerini istikrarsız hale getiren HÇ düşmanlığı deneyimi olabilir mi? Ancak, biseksüel popülasyonda EÇ ile karşılaştırıldığında çok daha az düşmanlık görülmektedir (Erkek: %50 / %24 EEÇ/Biseksüel; Kadın: %54 / %17 EKÇ/Biseksüel (Bostwick, Boyd, Hughes, West ve McCabe, 2014)), ancak medyan ilişki uzunlukları EÇ çiftlerinden ayırt edilememektedir. Ayrıca, Şekil 3 verileri II. Dünya Savaşı'ndan bu

yana medyanda bir deęişiklik göstermemektedir, bu nedenle düşmanlığın kendisi baskın neden olarak görünmemektedir.

Evliliğin resmi olarak düzenlenmesi ve birçok EÇ insanı için bunun olmaması istikrarsızlığın nedeni olabilir mi? Ancak birçok biseksüel birey heteroseksüel olarak evlidir (Herek ve dięerleri, 2010) (%29 /%45 m/f), bu nedenle evlilik, aslında baskın neden gibi görünmemektedir.

GL çiftleri “evli” ise, veriler ilişkilerinin sona erme oranının HÇ çiftlerine göre sırasıyla yaklaşık %50 daha yüksek ve 2.5 kat (e/k) olduğunu göstermektedir; ayrıca bkz. Kurdek, 1998), ancak faktörlerin sayısal gücünün doğrulanması gerekir. Bu nedenle, istikrarsızlığın artmasında yine en büyük etken evlilik durumu dışındaki etkenlerdir.

Evlilikten ziyade birlikte yaşamak güçlü bir olumsuz faktör olabilir mi? Şekil 6, HÇ birlikte yaşayanlarının HÇ evli insanlardan çok daha az istikrarlı ilişkilere sahip olduğunu, ancak karşılaştırma ile EEÇ ve EKÇ'den daha istikrarlı olduklarını göstermektedir (örneğin, Şekil 2). Birlikte yaşamın kendisi baskın neden gibi görünmemektedir. (Şekil 6, Şekil 2'den daha eski ve daha sınırlı bir kaynaktan alınan verilerdir.)



Şekil 6. İlişkilerin sona ermesi (CDC, 2002). Karşı cins ile birlikte yaşama rakamları, evlilik nedeniyle kategoriden çıkmayı deęil, yalnızca ilişkilerin sona ermesini dikkate alır ve bu nedenle Şekil 2'den farklıdır.

EEÇ ve EKÇ için medyan uzunluklar arasında önemli bir fark beklenebilir, çünkü birlikte yaşamaya verilen yanıtlar her cinsiyet için oldukça farklı olabilir. Bununla birlikte, EÇ ve HÇ arasında büyük bir fark vardır ve dikkat çekici bir şekilde, EEÇ ve EKÇ için güçlü bir benzerlik vardır. Cinsiyet önemli bir faktör gibi görünmemektedir.

Ayrılmayı etkileyen dikkate alınması gereken başka faktörler veya kombinasyonlar olabilir, ancak açıklayıcı olan bir faktör, karşı cins ilişkilerinden daha fazla, aynı cinsiyete aşırı aşinalık ve/veya şiddet içeren ve/veya daha az bağlılığa/bağlayıcılığa sahip olabilecek olan eşcinsel ilişkilerine dahil olmaktır (Bem, 1996; Tjaden, Thoennes ve Allison, 1999; Kurdek, 1991). Bu, West'in (1977) istikrarsızlığın EÇ ilişkisinin özelliklerinden kaynaklandığı yönündeki eski önermesini desteklemektedir.

HÇ / EÇ Zıtlıkları

Bu çalışma, medyan uzunlukta yaklaşık yedi farkın faktör olarak yer aldığını ileri sürmektedir. Bu çok büyük bir faktör. Bu durum HÇ ile erkek eşcinsel ilişkileri arasında görülen nitel farkı da göz ardı etmektedir. HÇ evliliği, bazı istisnalar dışında, geleneksel ve kültürler arası bağlamda cinsel olarak bağlayıcıdır (Batı'da yılda yaklaşık %10 sadakatsiz eş olmasına rağmen) (Paik, 2010). Buna karşılık, EÇ (erkek) primer ilişkileri cinsel olarak bağlayıcı değildir, ancak genellikle kişi başına yılda ortalama iki eşzamanlı partnerlik medyanına sahiptir (Rosenberg, Sullivan, Dinunno, Salazar ve Sanchez, 2011).

Farklı etnik kökenler için hariç tutulan veriler, Şekil 2'de bulunan EEÇ EKÇ ilişkileri için kısa uzunluklarla doğrudan çelişmemektedir, bu nedenle sonuçlar kültürler arası bile olabilir.

“Uzun vadeli, istikrarlı ve cinsel açıdan sadık ilişkilerin şüphesiz örnekleri olsa da gey, lezbiyen ve biseksüel ilişkilerin heteroseksüel ilişkilerden daha az uzun ömürlü olma eğiliminde olduğuna dair genel bir fikir birliği var gibi görünmektedir”

(House of Bishops, 2013, paragraf 209) benzeri tipik belirsiz ifadeler, yanlış bir şekilde uzunluk farkının yüzde birkaç on puan olabileceğini öne sürüyor. Sadece bir eğilim olmaktan uzak, daha doğru bir ifade şu olurdu, "... gey, lezbiyen ve biseksüel ilişkiler, heteroseksüel ilişkilerle, yaklaşık yedi kat daha kısa olması bakımından, güçlü bir şekilde tezat oluşturmaktadır."

Psikolojik Danışmanlık Önerileri

GLB partnerliklerinin, HÇ partnerlikleri için yaklaşık %50'ye kıyasla, sadece yaklaşık %5'i 25. Yıldönümüne ulaştığından, bu, bir terapistin veya psikolojik danışmanın EÇ danışanlarına istikrarlı, uzun vadeli bir eşcinsel ilişkinin muhtemel olduğu konusunda sorumlu bir şekilde psikolojik danışma yapamayacağı anlamına gelir. Bütün olasılıklar buna karşıdır. Bu sayısız ayrılık, EÇ'i olan bireylerde kültürler arası bile olsa intihar oranının artmasındaki en önemli faktörlerden biridir (Bell ve Weinberg, 1978; Chen, Li, Wang ve Zhang, 2015) ve danışanlar riskler konusunda uyarılmalıdır.

Danışanlara, uzun vadeli EÇ ilişkilerinin, cinsel yönelimdeki bazı değişikliklerden (SOCE) çok daha az muhtemel olduğu söylenebilir. Bir destek grubuna birkaç yıl için gelenlerin cinsel yöneliminin farklılık gösteren derecelerde değişme şansı %50'den fazladır. Bu nedenle, bir kişinin böyle bir grupta veya terapide cinsel yönelimi bir dereceye kadar değiştirmesi, dışarıda 25 yıl süren bir eşcinsel partnerliği bulmasına kıyasla yaklaşık on kat daha olasıdır (Jones ve Yarhouse, 2007; Jones ve Yarhouse, 2011; Santero vd., submitted). Neredeyse-mutlak EÇ'den neredeyse-mutlak HÇ'ye, terapide (yine yukarıdaki makalelerden elde edilen) %15-25'lik köklü bir değişim olasılığı, 25.yıldönümü işaretine ulaşmak olarak tanımlanırsa, uzun vadeli istikrarlı bir ilişki bulmaktan birkaç kat daha fazladır.

Weinberg'in çalışmasında (1994), biseksüeller ve tamamen EÇ çiftleri için en uzun ilişkilerin uzunlukları, sırasıyla yakla-

şık 6-8 ve 3-4 yıllık medyanlara sahipti. Katılımcılardan ayrıca mevcut ilişkilerinin ne kadar süreceğini tahmin etmeleri istendi. Yaklaşık %70'i ilişkilerinin 10 yıldan daha fazla süreceğini düşünüyordu, ancak veriler aksini gösteriyor, bu da yeni evli HÇ çiftlerinin optimistik prognozlarının, ancak ondan daha aşırı bir şekilde, kendini aldatma çağrışımının derecesini gösteriyor (Baker ve Emery, 1993).

Bu nedenle, terapistlerden ilişkilerin tehlikeleri hakkında psikolojik danışmanlık almak her iki grup için de zor olacak ve sadece eşcinsel yaşam tarzına girmeyi düşünenler tarafından daha iyi karşılanacaktır.

Bu makaledeki uzunluk tahminleri, gerçekten rastgele anketlerden ve/veya daha fazla boylamsal çalışmadan daha iyi veriler elde edilirse iyileştirilecektir. Bununla birlikte, bu HIV'in yayılmasıyla ilgili epidemiyolojik araştırmaları etkileyebilecek olsa da ilişkilerle ilgili sonuçlar muhtemelen çok fazla değişmeyecektir.

Sonuç

Lau, Kinsey ve Carpenter sonuçları arasındaki ilişki uzunluğu ile diğerleri arasında genel bir uyum vardır. İster 1950'lerden ister 2000'lerden itibaren olsun, geyler ve lezbiyenler için ilişki süreleri yaklaşık 3,5 yıldır. Bu sonuçların tümü, İngiltere/ABD demografik verilerinden medyan HÇ evlilik uzunluğu için 27y ortalama tahmininden "biraz daha az" değil "çok daha az"dır. Yasallaştırılmış "eşcinsel evliliğin", bu anketlerin kapsadığı zaman aralığı ve sosyal değişim göz önüne alındığında, kısa uzunluklarda belirgin bir fark yaratacağını tahmin etmek cesurca olacaktır. Daha da önemlisi, terapistler istikrarlı bir uzun vadeli eşcinsel ilişkisinin muhtemel olduğunu tavsiye etmemelidir ve cinsel yönelimin bazı terapötik değişimlerinin çok daha muhtemel olduğunu tavsiye edebilir.

Kaynakça

- Alexander, C. J. (1997). Factors contributing to the termination of long-term gay male relationships. *Journal of Gay & Lesbian Social Services*, 7(1), 1-12. doi:10.1300/J041v07n01_01
- Andersson, G., Noack, T., Seierstad, A., & Weedon-Fekjaer, H. (2006). The demographics of same-sex marriages in Norway and Sweden. *Demography*, 43(1), 79-98. doi:10.1353/dem.2006.0001
- Bailey, J. M., Dunne, M. P., & Martin, N. G. (2000). Genetic and environmental influences on sexual orientation and its correlates in an Australian twin sample. *Journal of Personality and Social Psychology*, 78, 524-536. Doi:<http://dx.doi.org/10.1037//0022-3514.78.3.524>
- Baker, L. A., & Emery, R. E. (1993). When every relationship is above average: Perceptions and expectations of divorce at the time of marriage. *Law and Human Behavior*, 17(4), 439-450. doi:10.1007/BF01044377
- Beals, K. P., Impett, E. A., & Peplau, L. A. (2002). Lesbians in love: Why some relationships endure and others end. *Journal of Lesbian Studies*, 6(1), 53-63. doi:10.1300/J155v06n01_06
- Bell, A. P., & Weinberg, M. S. (1978). *Homosexualities. A study of diversity among men and women*. New York: Simon and Schuster.
- Bem, D. J. (1996). Exotic becomes erotic: A developmental theory of sexual orientation. *Psychological Review*, 103, 320-335.
- Bevan, J., & Lannutti, P. (2002). The experience and expression of romantic jealousy in same-sex and opposite-sex romantic relationships. *Communication Research Reports*, 19(3), 258-268. doi:10.1080/08824090209384854
- Bishops, House of (2013). *Working group on human sexuality*. London: Church House Publishing.
- Blair, K. L., & Holmberg, D. (2008). Perceived social network support and well-being in same-sex versus mixed-sex romantic relationships. *Journal of Social and Personal Relationships*, 25(5), 769-791. doi:10.1177/0265407508096695
- Blair, K. L., & Pukall, C. F. (2005). *Can less be more? Comparing duration vs. frequency of sexual encounters in same-sex and mixed-sex relationships in "The Tortoise and the Hare": Sexual orientation & gender differences in the duration of sexual activity*. Retrieved from http://www.academia.edu/2377768/_The_Tortoise_and_the_Hare_Sexual_Orientation_and_Gender_Differences_in_the_Duration_of_Sexual_Activity_within_Same-Sex_and_Mixed-Sex_Relationships
- Blumstein, P., & Schwartz, P. (1983). *American couples*. New York: William Morrow.

- Bostwick, W. B., Boyd, C. J., Hughes, T. L., West, B. T., & McCabe, S. E. (2014). Discrimination and mental health among lesbian, gay, and bisexual adults in the United States. *The American Journal of Orthopsychiatry*, 84(1), 35-45. doi:10.1037/h0098851
- Brown, J., & Trevethan, R. (2010). Shame, internalized homophobia, identity formation, attachment style, and the connection to relationship status in gay men. *American Journal of Men's Health*, 4(3), 267-276. doi:10.1177/1557988309342002
- Bryant, A. S. (1994). Relationship characteristics of American gay and lesbian couples. *Journal of Gay & Lesbian Social Services*, 1(2), 101-117. doi:10.1300/J041v01n02_06
- Bureau of the Census, US Department of Commerce. (2004). Survey of Income and Program Participation (SIPP) 2004 Panel. ICPSR04517-v1. Retrieved March 12, 2015, from <http://www.icpsr.umich.edu/icpsrweb/RCMD/studies/4517>
- Buunk, B. P., & Bakker, A. B. (1997). Commitment to the relationship, extradyadic sex, and AIDS preventive behavior. *Journal of Applied Social Psychology*, 27(14), 1241-1257. doi:10.1111/j.1559-1816.1997.tb01804.x
- Caldwell, M. A., & Peplau, L. A. (1984). The balance of power in lesbian relationships. *Sex Roles*, 10(7/8), 27-40. doi:10.1017/S0043887109000124
- Cameron, P., Cameron, K., & Proctor, K. (1989). Effect of homosexuality upon public health and social order. *Psychological Reports*, 64, 1167-1179.
- Campbell, K. M. (2000). *Relationship characteristics, social support, masculine ideologies and psychological functioning of gay men in couples*. Ph.D. Thesis. California School of Professional Psychology. Alameda.
- Carpenter, C., & Gates, G. J. (2008). Gay and lesbian partnership: Evidence from California. *Demography*, 45(3), 573-590. doi:10.1353/dem.0.0014
- CDC. (2002). Cohabitation, marriage, divorce, and remarriage in the United States. *Vital and Health Statistics; Series 23, No. 22, Hyattsville, Maryland*. Retrieved April 1, 2015, from http://www.cdc.gov/nchs/data/series/sr_23/sr23_022.pdf
- Chakravarty, D., Hoff, C. C., Neilands, T. B., & Darbes, L. A. (2012). Rates of testing for HIV in the presence of serodiscordant UAI among HIV-negative gay men in committed relationships. *AIDS and Behavior*, 16(7), 1944-1948. doi:10.1007/s10461-012-0181-6
- Chen, H., Li, Y., Wang, L., & Zhang, B. (2015). Causes of suicidal behaviors in men who have sex with men in China: A national questionnaire survey. *BMC Public Health*, 15(1), 1436-1438. doi:10.1186/s12889-015-1436-8.

- Cohn, D. (2010). At long last, divorce. *Pew Research Center*. Retrieved March 12, 2015, from <http://www.pewresearch.org/2010/06/04/at-long-last-divorce/>
- D'Augelli, A. R., & Grossman, A. H. (2001). Disclosure of sexual orientation, victimization, and mental health among lesbian, gay, and bisexual older adults. *Journal of Interpersonal Violence*, *16*, 1008-1027. doi:10.1177/088626001016010003
- Darbes, L. A., Chakravarty, D., Beougher, S. C., Neilands, T. B., & Hoff, C. C. (2012). Partner-provided social support influences choice of risk reduction strategies in gay male couples. *AIDS and Behavior*, *16*(1), 159-67. doi:10.1007/s10461-010-9868-8
- Eaton, L. A., West, T. V., Kenny, D. A., & Kalichman, S. C. (2009). HIV transmission risk among HIV seroconcordant and serodiscordant couples: Dyadic processes of partner selection. *AIDS and Behavior*, *13*(2), 185-95. doi:10.1007/s10461-008-9480-3
- Eldridge, N. S., & Gilbert, L. A. (1990). Correlates of relationship satisfaction in lesbian couples. *Psychology of Women Quarterly*, *14*(1), 43-62. doi:10.1111/j.1471-6402.1990.tb00004.x
- Gaines, O., & Henderson, M. C. (2002). Impact of attachment style on responses to accommodative dilemmas among same-sex couples. *Personal Relationships*, *9*(1), 89-93. doi:10.1111/1475-6811.00006
- Garst, M. L. (2012). *Fusion in lesbian relationships: The relationship between differentiation of self and gay stressors*. Ph.D. Thesis. State University of Okalohoma.
- Gebhard, P. H., & Johnson, A. B. (1979). *The Kinsey data: Marginal tabulations of the 1938-1963 interviews conducted by the Institute for Sex Research*. Philadelphia: W.B.Saunders.
- Green, R. J., Bettinger, M., & Zacks, E. (1996). Are lesbian couples fused and gay male couples disengaged? In J. Laird & R. J. Green (Eds.), *Lesbians and Gays in Couples and Families* (pp. 185-230). San Francisco: Jossey-Bass.
- Haas, S. M. (2002). Social support as relationship maintenance in gay male couples coping with HIV or AIDS. *Journal of Social and Personal Relationships*, *19*(1), 87-111. doi:10.1177/0265407502191005
- Henderson, L., Reid, D., Hickson, F., McLean, S., Cross, J., & Weatherburn, P. (2002). *First, service: Relationships, sex and health among lesbian and bisexual women*. London. Retrieved from <http://www.sigmaresearch.org.uk/files/report2002a.pdf> (last accessed 12-March 2015)
- Herek, G. M., Norton, A. T., Allen, T. J., & Sims, C. L. (2010). Demographic, psychological, and social characteristics of self-identified lesbian, gay,

- and bisexual adults in a US probability sample. *Sexuality Research and Social Policy*, 7(3), 176-200. Retrieved from 20835383
- Hoff, C. C., & Beougher, S. C. (2010). Sexual agreements among gay male couples. *Archives of Sexual Behavior*, 39(3), 774-787. doi:10.1007/s10508-008-9393-2
- Jones, S. L., & Yarhouse, M. A. (2007). *Ex-gays? A longitudinal study of religiously mediated change in sexual orientation*. Downer's Grove, Illinois: IVP.
- Jones, S. L., & Yarhouse, M. A. (2011). A longitudinal study of attempted religiously mediated sexual orientation change. *Journal of Sex and Marital Therapy*, 37(5), 404-427. doi:10.1080/0092623X.2011.607052
- King, L. A., & Smith, N. G. (2004). Gay and straight possible selves: Goals, identity, subjective well-being, and personality development. *Journal of Personality*, 72(5), 967-994. doi:10.1111/j.0022-3506.2004.00287.x
- Kippax, S., Noble, J., Prestage, G., Crawford, J. M., Campbell, D., Baxter, D., & Cooper, D. (1997).
Sexual negotiation in the AIDS era: Negotiated safety revisited. *AIDS*, 11(2), 191-197. Retrieved from http://journals.lww.com/aidsonline/Abstract/1997/02000/Sexual_negotiation_in_the_AIDS_era_negotiated.9.aspx
- Kurdek, L. A. (1991). The dissolution of gay and lesbian couples. *Journal of Social and Personal Relationships*, 8(2), 265-278. doi:10.1177/0265407591082006
- Kurdek, L. A. (1998). Relationship outcomes and their predictors: Longitudinal evidence from heterosexual married, gay cohabiting, and lesbian cohabiting couples. *Journal of Marriage and the Family*, 60, 553-568. doi:10.2307/353528
- Kurdek, L. A. (2005). What do we know about gay and lesbian couples? *Current Directions in Psychological Science*, 14(5), 251-254. doi:10.1111/j.0963-7214.2005.00375.x
- LaSala, M. C. (2000). Gay male couples: The importance of coming out and being out to parents. *Journal of Homosexuality*, 39(2), 47-71. doi:10.1300/J082v39n02_03
- Lau, C. Q. (2012). The stability of same-sex cohabitation, different-sex cohabitation, and marriage. *Journal of Marriage and Family*, 74(5), 973-988. doi:10.1111/j.1741-3737.2012.01000.x
- Laumann, E. O., Gagnon, J. H., Michael, R. T., & Michaels, S. (1994). *The social organization of sexuality*. Chicago: University of Chicago Press.
- Leeker, O., & Carlozzi, A. (2014). Effects of sex, sexual orientation, infidelity expectations, and love on distress related to emotional and sexual infi-

- delity. *Journal of Marital and Family Therapy*, 40(1), 68-91. doi:10.1111/j.1752-0606.2012.00331.x
- Maisel, N. C., & Fingerhut, A. W. (2011). California's ban on same-sex marriage: The campaign and its effects on gay, lesbian, and bisexual individuals. *Journal of Social Issues*, 67(2), 242-263. doi:10.1111/j.1540-4560.2011.01696.x
- Marco, A. N. (1996). Same-sex "marriage." In G. A. Rekers, J. S. Oakes, & J. Gay (Eds.), *Journal of Human Sexuality* (pp. 45-64). Carrollton, Texas: Lewis and Stanley.
- McWhirter, D. P., & Mattison, A. M. (1984). *The male couple*. Englewood Cliffs, New Jersey: Prentice-Hall.
- Mohr, J. J., & Fassinger, R. E. (2006). Sexual orientation identity and romantic relationship quality in same-sex couples. *Personality & Social Psychology Bulletin*, 32(8), 1085-99. doi:10.1177/0146167206288281
- Neilands, T. B., Chakravarty, D., Darbes, L. A., Beougher, S. C., & Hoff, C. C. (2010). Development and validation of the sexual agreement investment scale development and validation of the sexual agreement investment scale. *Journal of Sex Research*, 47(1), 24-37. doi:10.1080/00224490902916017
- Otis, M. D., Rostovsky, S. S., & Riggle, E. D. (2006). Stress and relationship quality in same-sex couples. *Journal of Social and Personal Relationships*, 23(1), 81-99. doi:10.1177/0265407506060179
- Paik, A. (2010). The contexts of sexual involvement and concurrent sexual partnerships. *Perspectives on Sex and Reproductive Health*, 42(1), 33-42. doi:10.1363/4203310
- Pan, S., & Aggleton, P. (1996). Male homosexual behaviour and HIV-related risk in China. In P. Aggleton (Ed.), *Bisexualities and AIDS* (p. 248). London, UK: Taylor & Francis. Retrieved from <http://books.google.com/books?hl=en&lr=&id=OO14AgAAQBAJ&pgis=1>
- Peplau, L. A., & Cochran, S. D. (1981). Value orientations in the intimate relationships of gay men. *Journal of Homosexuality*, 6(3), 1-20. doi:10.1300/J082v06n03_01
- Peplau, L. A., Cochran, S. D., & Mays, V. M. (1997). A national survey of the intimate relationships of African Americans, lesbians, and gay men. In B. Greene (Ed.), *Ethnic and cultural diversity among lesbians and gay men* (pp. 11-38). Newbury Park, CA: Sage.
- Peplau, L. A., Cochran, S., Rook, K., & Padesky, C. (1978). Loving women: Attachment and autonomy in lesbian relationships. *Journal of Social Issues*, 34, 7-27. doi:10.1111/j.1540-4560.1978.tb02611.x

- Peplau, L. A., Padesky, C., & Hamilton, M. (1982). Satisfaction in lesbian relationships. *Journal of Homosexuality*, 8(2), 23-35. doi:10.1300/J082v08n02_04
- Pollak, M. (1985). Male homosexuality-or happiness in the ghetto. In P. Aries & A. Bejin (Eds.), *Western sexuality: Practice and precept in the past and present* (pp. 40-61). Oxford: Basil Blackwell.
- Riggle, E. D., Rostosky, S. S., & Horne, S. G. (2010). Psychological distress, well-being, and legal recognition in same-sex couple relationships. *Journal of Family Psychology*, 24(1), 82-86. doi:10.1037/a0017942
- Roisman, G. I., Clausell, E., Holland, A., Fortuna, K., & Elieff, C. (2008). Adult romantic relationships as contexts of human development: A multimethod comparison of same-sex couples with opposite- sex dating, engaged, and married couples. *Developmental Psychology*, 44(1), 99-101. doi:10.1037/0012-1649.44.1.91
- Rosenberg, E. S., Sullivan, P. S., Dinunno, E. A., Salazar, L. F., & Sanchez, T. H. (2011). Number of casual male sexual partners and associated factors among men who have sex with men: Results from the National HIV Behavioral Surveillance system. *BMC Public Health*, 11, 189-197. doi:10.1186/1471-2458-11-189
- Sarantakos, S. (1996). Same-sex couples: Problems and prospects. *Journal of Family Studies*, 2(2), 147- 163. doi:http://dx.doi.org/10.5172/jfs.2.2.147
- Schneider, M. S. (1986). The relationships of cohabiting lesbian and heterosexual couples: A comparison. *Psychology of Women Quarterly*, 10, 234-239.
- Shukusky, J., Bowler, G. M., Markey, C. N., & Markey, P. M. (2013). Relationship intimacy and commitment in lesbian women: The role of gender identity. *Poster*. Retrieved March 12, 2015, from <http://markey.rutgers.edu/files/2013/02/spsp-poster-2013.pdf>
- Smith, A. M. A., Grierson, J., Pitts, M., & Pattison, P. (2006). Individual characteristics are less important than event characteristics in predicting protected and unprotected anal intercourse among homosexual and bisexual men in Melbourne, Australia. *Sexually Transmitted Infections*, 82(6), 474-477. doi:10.1136/sti.2006.020917
- Stevenson, B., & Wolfers, J. (2007). Marriage and divorce: Changes and their driving forces. *Journal of Economic Perspectives*, 21(2), 27-52. doi:10.1257/jep.21.2.27
- Tjaden, P., Thoennes, N., & Allison, C. J. (1999). Comparing violence of the life span in sample of same- sex and opposite-sex cohabitants. *Violence and Victims*, 14(4), 413-425.

- Totenhagen, C. J., Butler, E. A., & Ridley, C. A. (2012). Daily stress, closeness, and satisfaction in gay and lesbian couples. *Personal Relationships*, *19*(2), 219-233. doi:10.1111/j.1475-6811.2011.01349.x
- Weinberg, M. S., Williams, C. J., & Pryor, D. W. (1994). *Dual attraction: Understanding bisexuality*. New York: Oxford University Press.
- West, D. J. (1977). *Homosexuality reexamined*. London: Duckworth.

EK



“>” işareti öne eklenirse, medyan rakam maksimumdur, bu da gönüllü hatası olasılığından kaynaklanmaktadır. Asgari gönüllü hatası bulunan medyanlar kalın yazı tipindedir. Parantez içindeki sayılar Şekil 3'teki veri konumuna atıfta bulunmaktadır. Gebhard/Johnson verileri 1947-1971 yıllarındaki anketlerden alınmıştır. Carpenter verileri, aşağıdaki ortalamalarla hesaplanan ağırlıklı havuzlanmış medyanlardır: E ayrı/birlikte yaşamak 5.3y/9.6y; K ayrı/birlikte yaşamak 1.4y/7.8y ve makaleden elde edilen rakamları kullanarak, birlikte yaşayan erkekler %42 ve birlikte yaşayan kadınlar %56.

Araştırmaya katılan makaleler: (Peplau, Cochran, Rook, & Padesky, 1978)(Üniversite örneği), (Gebhard & Johnson, 1979) (13)(M2.71F3.9y) (Peplau & Cochran, 1981)(1)(E+K <1.25y), (Peplau vd., 1982)(En uzun ilişki), (Blumstein & Schwartz, 1983)(2) E<4,4,F<2,8), (Caldwell & Peplau, 1984)(En uzun), (McWhirter & Mattison, 1984)(3)(E<5y), (Schneider, 1986) (Küçük örneklem), (Eldridge & Gilbert, 1990)(Sadece 2+y), (Bryant, 1994), (Weinberg ve diğerleri, 1994)(4)(E<4, K<4y), (Green ve ark., 1996)(5)(E<4, K<3,5y), (Pan ve Agleton, 1996) (Çince), (Sarantakos, 1996)(Avustralya), (Alexander, 1997), (Buunk ve Bakker, 1997), (Kippax ve diğ., 1997)(Avustralya), (Peplau ve diğ., 1997), (Avustralya) 97)(Siyah), (Kurdek, 1998)(Sadece 5+y), (Campbell, 2000)(6)(E<4,5y), (LaSala, 2000)(7)(E<4,5y), (D'Augelli & Grossman, 2001)(Sadece 60y), (Beals, Impett, & Peplau, 2002)(Sadece mod), (Bevan ve Lannutti 2002)(En uzun), (Gaines & Henderson, 2002)(8)(E+K

4.7), (Haas, 2002)(Küçük örneklem), (King & Smith, 2004)(9) ($E < 2.6y$), (Henderson ve diğ., 2002), (Blair & Pukall, 2005), (Mohr & Fassinger, 2006)(10)($E+K < 4.2y$), (Otis, Rostosky, & Riggle, 2006), (Smith, Grierson, Pitts, & Pattison, 2006), (Blair & Holmberg, 2008), (Carpenter & Gates, 2008)(11)(E 4.7y K 3.3y), (Roisman, Clausell, Holland, Fortuna, & Elieff, 2008), (Eaton, West, Kenny, & Kalichman, 2009)(Both HIV-), (Brown & Trevethan, 2010), (Hoff & Beougher, 2010)(Küçük örneklem), (Neilands, Chakravarty, Darbes, Beougher, & Hoff, 2010)(12)($E < 4y$), (Riggle, Rostosky, & Horne, 2010)(Committed couples), (Maisel & Fingerhut, 2011)(Muhtemelen aktivist örneklemi), (Chakravarty, Hoff, Neilands, & Darbes, 2012)(Both HIV-), (Darbes, Chakravarty, Beougher, Neilands, & Hoff, 2012)(Both HIV+), (Garst, 2012), (Leeker & Carlozzi, 2014), (Totenhagen, Butler, & Ridley, 2012), (Shukusky, Bowler, Markey, & Markey, 2013)(Üniversite örneklemi).

Eşcinselliğin Aile Belirleyicileri: Vaka Çalışması

Jozef Szopinski

Humanitas Üniversitesi, Sosnowiec (Polanya)

Öz



Ebeveyn ilişkisindeki eksiklikler (bir ebeveynin duygusal olarak reddedilmesi veya gerçek anlamda uzaklaşması) bir aile birimi içinde travmatik bir durumun ortaya çıkmasına neden olabilir. Genellikle bu tür olaylar, bir çocuğun geri kalan ebeveynin vekil olarak kayıp ebeveynin yerini almak için çaba göstermesine neden olacaktır. Üç unsur (ebeveynler arasında bir bağın olmaması, babanın eksik değerlendirilmesi ve erotik yakınlık) eşcinselliğe temel oluşturuyor gibi görünmektedir. Bu üç unsurun var olması, bireyselliği kurucu unsurları yeniden inşa etmeden ortadan kaldırılmayan çeşitli semptomları ortaya çıkarır. Eşcinsellik, duygusal ve erotik bir ortamın hakim olduğu bir yerde enjekte karşı koruma sağlayabilir.

Anahtar Kelimeler: aile ilişkileri, kaynaşma, yakınlık, eşcinsellik.

Giriş



Bu makalenin amacı, genç bir eşcinselin doğal aile bağlamında tipik bir vaka çalışmasını ve orijinal yöneliminin ve kimliğinin heteroseksüel olarak iyileşme aşamalarını sunmaktır. Yaratıcılık konularında ünlü bir Amerikalı araştırmacı olan Howard Gruber, vaka çalışmasını diğer araştırma yöntemlerine tercih etmiştir (1980). Müstakil olgunun bilinmeye değer olduğu gerekçesiyle, şeylerin analiz edilebileceği ($n = 30$, $n = 60$, vs.) laboratuvardan basitçe kaçınmış ve $n = 1$ olan vaka çalışmasına yoğunlaşmıştır. Gruber araştırmasında Vincent van Gogh, Sigmund Freud ve Albert Einstein gibi büyük kişiliklerin notlarını, günlüklerini ve el yazmalarını analiz etmeye odaklanmıştır.

Örnek olay çalışması metodolojisine uygun olarak, bahsi geçen ortamın ve durumun *nasil* ortaya çıktığı sorusuna cevap vermek için kapsamlı bir çalışma yapılmıştır (Yin, 2009). Başka bir soru olarak, diğer erkekler için aynı sonucu gözleme olasılığının ne olduğu veya benzer aile dinamiklerinin mevcut olduğu ailelerde *tekrarlanan* eşcinsellik vakalarının ne olduğu araştırılabilir. Bu, *genelleme* için bir temel oluşturacaktır (Lee, 1989; Darke, Broadbent & Shanks, 1998) ve Freud'un eşcinsellik konusundaki görüşüne karşı olacaktır. Freud eşcinselliği geri döndürülemez olarak görüyordu. Örneğin, bir eşcinselin annesine yazılan bir mektubu ele alalım (Freud, 1951): “Soru: Eşcinselliği heteroseksüel davranışla değiştirebileceğimi düşündüğünüzü varsayabilir miyim? Cevap, genel olarak bazı konuları ele aldığımızda, bunun mümkün olacağına dair söz

veremeyiz.” Freud’un eşcinsel olduğundan şüphelenilen biyografilerin varsayımları bilindiği takdirde (Gay, 1995), Freud’un tepkisinin sorunu göz ardı ettiği ve önemsizleştirdiği anlaşılabilir. Socarides (1995), çağdaş psikiyatristleri böyle bir duruş sergilemekten vazgeçmeye çağırmaktadır. Freud’un takipçileri, nesneyle olan ilişkiyi değerlendirmelerine dahil ederler. Eşcinsellik konusuyla ilgilenen modern akademisyenleri, inceleme konusunun babasıyla olan kötü ilişkisine (Bieber ve Bieber, 1979) veya aşırı koruyucu annesine (Fitzgibbons, 1999) odaklanmaktadır.

Nicolosi ve Nicolosi, evli bir çift olarak, (2002), diğer yazarların çoğundan farklı bir bakış açısıyla, sorunu daha kapsamlı bir şekilde ele almaktadır. Eşcinselliğin önlenmesi konusunda, aile bütünlüğü görüşünü kaybetmeden ve eşcinsellik ile ebeveynlerin bağ kurmasındaki bir eksiklik arasında bağlantı kurarak en üst düzeye ulaşırlar. Kırk yılı aşkın aile ve evlilik danışmanlığım boyunca edindiğim gözlemim, ailenin anlaşılmasının daha zengin ve daha dolu bir sürece katkıda bulunduğudur. Ebeveyn bağı ile eşcinsellik arasındaki bağlantı, yakın zamanda yayınlanan kitabımda kapsamlı bir şekilde ele aldığım önemli bir konudur (Szopinski, 2016).

Vaka çalışması, bir eşcinsellik modelinin doğrudan kurulmasına imkân verir. Eşcinselliğin gelişimi, kadın ve erkek arasında tatmin edici ilişkiler kurmaya yönelik şüphelikten kaynaklanmaktadır (Fitzgibbons, 1999). Bu, ebeveynler arasında iyi ilişkilerin ve bağların olmamasından, belki varlığı hissedilmeyen veya takdir edilmeyen bir baba tarafından hızlandırılmış olmasından veya annenin oğluyla duygusal, erotik bir yakınlık aramasına neden olan, tatminsiz bir anne/baba ilişkisinden kaynaklanıyor olabilir. Kocasını seven bir kadın, küçük oğlu babasına koştuğunda mutlu olur. Babasına koşan neşeli çocuğa (sözlü olmasa bile) “Dur, babana gitme!” demek aklına bile gelmez.

Eşcinsel erkeklerde genellikle üç önemli unsur vardır: Ebeveynler arasında bir bağın olmaması, babanın eksik değerlendirilmesi ve erotik karmaşa. Bu unsurların varlığı, bu kurucu unsurları yeniden inşa etmeden ortadan kaldırılamayan bir dizi çeşitli semptomu besler. Freud psikolojiye çok şey katar-ken, oedipus kompleksinin intra-psikolojik konsepti, onu, bir sonraki zihinsel adımı daha kötü bir şeye, yani eşcinselliğin erkek çocuğu ensestten koruma fonksiyonu olmasına izin ver-meyerek, düşüncesini kısıtlamıştır. Bununla birlikte, ailenin bir bütün olarak sistematik şekilde gözlemlenmesi, bu teorik sınırlamayı tamamlayabilir.

Ebeveyn ilişkisindeki yetersizlikler, özellikle çocuğun duygusal olarak uzaklaştırılması veya bir ebeveynin fiili olarak ortadan kaybolması, bir aile birimi içinde travmatik bir durumun ortaya çıkmasına neden olabilir. Örneğin, ebeveynler arasın-daki bazı sıkıntı verici etkileşimlerden rahatsız olan bir çocuk, onlara yardım etmek için duygusal boşluğu doldurmaya çalışabilir. Sonuç olarak, kayıp ebeveynin yerini, kalan ebeveyn için fiilen vekil eş olarak çocuk alır. Ebeveynlerden biriyle böylesine dolanık duygusal ve erotik bir ilişkiye girmek, bu garip ve doğal olmayan çerçevede çocuğun hayatta kalmasını kolaylaştıran savunma mekanizmalarının gelişmesine yol açar.

Bu noktada yara izleri kaçınılmazdır ve devam eder. Bazen mekanizma büyüme ve olgunlaşma yetersizliği olarak karşımıza çıkabilir. Bazen de daha ciddi bir form (örneğin, eşcinsellik) belirginleşir. Bu yakınlık seviyesi yüzyıllardır iyi bilinmektedir. Anne ve oğul arasındaki tuhaf ilişki eski literatürde uzun zaman önce tartışılmıştır. Örneğin Sophocles'in Oedipus Rex'ini düşünün. Son zamanlarda, sadece psikiyatristler ve psikologlar için değil, aynı zamanda sanatta (örneğin, Rafal Olbinski, Oedipus Rex) ve filmlerde (2007 tarihli *Savage Gra-*

ce'1 filmi; 2008, *The Decalogue after the Decalogue*; ve 2009, *I Killed My Mother***) ilgi çeken bir konu olmuştur.

Bu tür bir yakınlığın temel bileşenleri bu makalede ana hatlarıyla belirtilecektir. Bu duruma yakalanan bir çocuk üzerindeki etki de göz önünde bulundurulacaktır. Her iki durum da 28 yaşındaki bir erkeğin psikoterapi süreci boyunca annesiyle erotik bir yakınlık tespit etmesi ve eşcinselliğin bu karmaşaya karşı nasıl bir savunma görevi gördüğü ile gözler önüne serilecektir. Bu durumda, terapi sırasında aile ilişkilerinde net sınırlar koyma fırsatına sahip olması, heteroseksüel kimliğine geri dönmesini sağlamıştır.

Anne-Oğul Yakınlığının Unsurları

Ebeveyn Bağ Kurma Yetersizliği

Evli bir çift arasında zor durumlar ortaya çıktığında Oedipus kompleksinin bazı yönleri ortaya çıkabilir. Kocalarının duygusal desteğinden mahrum kalan annelerin, çocuklarından, özellikle de oğullarından bu desteği aradıkları bilinmektedir (Szymczyk, 2013). Çok erken yaşta, hatta yaşamın ilk veya ikinci yılında, bir çocuk anne ve baba arasındaki ilişkinin niteliğini tanımlamaya başlar (Mahler, Pine & Bergman, 1975). Örneğin, bir çocuk, aynı evde yaşamalarına rağmen, ebeveynlerin ayrı yaşamlara sahip olduklarında ve birlikte daha az zaman geçirdiklerinde bunu fark edecektir. Tartışabilir veya birbirlerini neredeyse tamamen görmezden gelebilirler ve bir-

* Bu film, psikolojik gerçeği gösterir. Oğlunu cinsel olarak kışkırtan, baştan çıkarıcı ve onunla cinsel ilişkiye giren annenin oğluna dolanma (yakınlaşma) sürecinin ayrıntılarını aslına uygun bir şekilde yeniden canlandırır. Daha sonra oğlu annesini öldürerek karnından bıçaklar ve cesedinin yanında yere oturup sandviç yer. Psikolojik hasta tedavisinden sonra ona bakan büyükannesine geri döner. Kısa sürede onu da bıçakla öldürür. Film gerçek bir hikâyeye dayanıyor.

** Yönetmen onun eşcinsel yönelimini gizlemeye çalışmaz. Filmde en çarpıcı olan, annesiyle olan erotik ilişkinin gizlenmesi ve maskelenmesi ile eşcinsel cinselliğinin aşırı ve gerçekçi bir şekilde sergilenmesidir. Film, psikoloji öğrencileri için eşcinsel temanın görsel bir illüstrasyonu olabilir; sadece terapi olasılığı eksiktir.

birlerinden uzaklaşabilirler. Bir eş, kocası tarafından domine edilebilir veya bir koca, gerçek bir eş olmaktan ziyade çocuksu bir rol üstlenebilir.

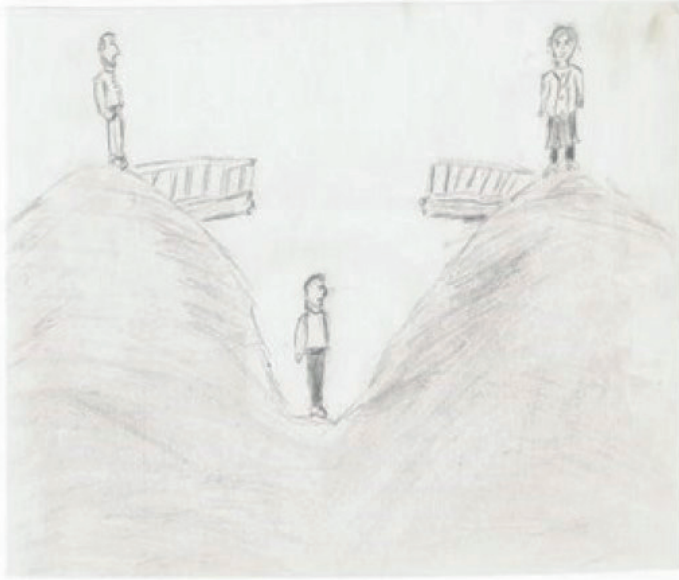
Daha az çatışmalı senaryolar, bir çocuğun kendini tanımlama sürecini daha iyi karşılayacaktır (Urbaniak, 1996). Aile ortamındaki dinamiklerin net ve doğru bir şekilde anlaşılması, yani birbirlerine ve çocuğa uygun şekilde bakan ebeveyn rollerinin varsayılması durumunda süreç daha olumlu olacaktır.

Bu tür bir yakınlığın temel bileşenleri bu makalede ana hatlarıyla belirtilecektir. 28 yaşındaki erkek, terapinin başında şunları kaydetti:

Olgunlaşmaya ve fiziksel olarak babama benzemeye başladıkça tıraş olmaya başladım. Sonra annem beni reddetmeye başladı, benimse, sevgisini kaybetmemek için değil, daha çok, kabulünü kazanmak için bir kıza benzeme isteğim daha fazla artmaya başladı. Babamın ne kadar kötü, sarhoş, vahşi olduğu, yıkanmadığı, pis koktuğu ve o tür bir adam olmak istemediğim düşünceleri aklıma geldi. Bugün bu yargıların bana değil, kocasını kendinden uzaklaştıran anneme ait olduğunu biliyorum.

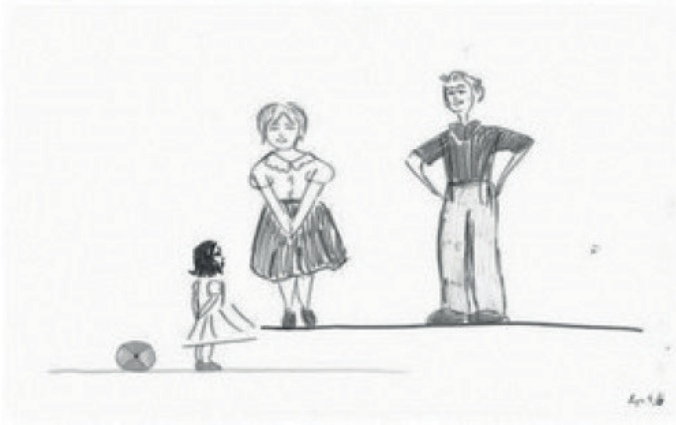
Kocasıyla olan bağını kaybeden annenin her zaman babanın kötü bir algısını mı inşa ettiğine veya sadece daha keskin bir hale mi getirdiğine karar vermek zordur. Ancak, kendi çıkarları tarafından yönlendirildiğinden, hiçbir şekilde bunu düzeltmez. Burada ergen bir erkek çocuğun engelli babasını değiştirerek annesinin kaybını telafi etmek isteyebileceği bir dinamik gelişir, ancak bu durum onda iki karşıt duygu uyanır. Bir yandan annesine babasının verebileceğinden fazlasını vermek isterken, diğer yandan babasını zihinsel olarak yok ettiği için suçluluk duyabilir. Hem anne hem de oğlun bu katılımı birlikte şekillendirmeye başlamaları vurgulanmalıdır. Nitekim, eşle aradaki bağ kurma eksikliği nesnel bir gerçek olmak zorunda değildir. Ergen oğlu öznel olarak babayı anneye karşı duygularını göstermek için çok soğuk olarak değerlendirebilir, bu yüzden bu rolü üstlenir.

Bion (1959) bağ kurmaya, saldırı kavramını eklemiştir. Psiko-
tik bir kişiliğin düşüncelerin önemine nasıl saldırdığını ve ara-
larındaki bağlantıları yok ederek hayatta kaldığını anlatmıştır.
Bu süreç metaforik formda ebeveynler arasında cinselliğe
yönelik bir saldırı olarak tanımlanmaktadır. Britton (1989),
ebeveynler arasındaki cinselliğin zihinsel olarak reddedilme-
sinin ciddi sonuçları olduğuna inanmaktadır: ilişki kurama-
ma ve ortaya çıkan steril seksin nedenlerinin bir açıklamasını
yapamama (örneğin mastürbasyon, pornografi ve eşcinsellik).
Bu mekanizma, terapi seansları sırasında bir danışanın “Ebe-
veynsel ilişkilerin” başlıklı çizimi (resim 1 ve 2) ile grafiksel
olarak açık hale getirilir. ³



Resim 1

* NOT: Bu makalede yer alan resimlerin tümü tek bir kişiyle ilişkilendirilmemiştir.
Yakınlık mekanizmasının yönlerini daha fazla açıklamak için kullanılırlar.



Resim 2

Kötü Baba İmgesi

Socarides (1975) şöyle yazar: “Eşcinsel birey sürekli olarak babasını zayıf, pasif ve mesafeli veya kızgın, soğuk ve acımasız olarak tanımlar” (s. 145). Bu önermeyle, babanın yokluğunun veya *duygusal* (zorunlu olarak *fiziksel* değil) ebeveyn ilişkisinden elenmesinin gerçekleştiği savunulur. Bu, yakınlık sorununa önemli ölçüde katkıda bulunur. Basitçe ifade etmek gerekirse, ilişkinin sınırlarının ötesine atılması, annenin yanında, büyüyen çocuğun mevcut durumunu telafi etmek için doldurmak zorunda hissettiği ‘boş bir alan’ yaratır.

Bir oedipal kompleksle ilişkili ciddi sınır sorunlarının ürettiği içsel ve dışsal çatışmayla karşılaştırıldığında (Kutter, 1998), herhangi bir anne/oğul ilişkisinde ortaya çıkabilecek erotik tipteki bağlanma çok daha az bir şeyle sonuçlanır. Erken çocukluk anne/çocuk ilişkisine dayanan daha güçlü bir bağımlılık duygusu, sorunu iyileştiriyor gibi görünmektedir. Bu ikilemi vurgulayan danışanımızın yaptığı şu yorumu dikkate alın: “O anda belirsiz bir korku ve aynı zamanda öfke hissiyle, an-

nemin büyümeme izin vermediğini, babamla benim aramda bir çatışma yarattığını hissettim.”

Ayrıca şunları da kaydetti:

Annem derin ve gerçek duygularıma saygı duymuyordu. Hatırlıyorum da, banyoda duş alan 10 yaşında bir çocukken, babamın huzurunda annem, sahte fimozisi engellemek için sünnet derimin hareketliliğini kontrol etmeye çalışmıştı. Ereksiyondan kaçınmak zordu.

Çocukluğundan kalan bu olay, ilk terapötik seansta erken açıkladığı için danışana ağır gelmiş olmalı. Muhtemelen o anda hem annesinin hem de babasının varlığı, annesine babası gibi ereksiyon olabileceğini ve onu tatmin edebileceğini göstermenin bir yolu olabilirdi.

Bu durumda, çocuk annesinin eylemiyle uzlaşmaya varır. Tipik cinsel gelişimine izin verebilecek olan daha az çatışmalı bir anne/çocuk ilişkisinden zevk almasını zorlaştırır. Tecrübeleri ışığında kendisinden gelen şu yorum ilginçtir: “Bilgisayar oyunlarının beni annemle cinsel ilişkiye girmekten koruduğunu fark ettim çünkü onların sayesinde kendimi küçük bir çocuk gibi hissedebiliyordum.”

Deneyimler, terapi arayan bir kişinin, başlangıçta, kötü ebeveynle ilgili kesin olumsuz duyguları daha kolay ifade edebildiğini göstermiştir. İyi ebeveyn ile toksik bir ilişkiye ilişkin algıları ifade etmek daha zordur ve tedavinin daha sonraki bir aşamasında ortaya çıkar. Her halükârda, mekanizma çoğunlukla aynı olacaktır: çocuğun yaşına veya olgunluğuna bakılmaksızın, diğer ebeveynin eliyle formüle edilir; **idealize edilmiş bir anne-kadın**. Aslında çocuğun anne tarafından idealize edildiği simetrik bir ilişki gelişir. Bu durumda danışan itiraf eder: “Annemi seviyorum... ona âşık oldum, çok güzel. O benim tanrıçam. Her zaman onun yanında olmak istiyorum, onu asla terk etmek istemiyorum, her zaman onun yanında olmak istiyorum.”

Sokaktaki adamın rüyasında bir tanrıçayla seks yapıp yapmadığı sorusu ortaya çıkıyor. Aslında, seksle onu lekeleyebilirdi. Bu ince ve hassas bariyer bir yandan anne ve baba arasındaki hatalı ilişkinin giderilmesini sağlarken, diğer yandan da anenin cinsel partnerinin rolünü tamamen üstlenmeye karşı etkili bir şekilde savunur. Bu idealizasyon biçimi, durumun gerçekleşmesini engellemektedir (Freud, 1912; Klein, 1989).

Avrupa edebiyatında benzer eğilimlerin görülebilir olduğu vurgulanmalıdır: Kadın-eşi idealize etmek, genelevlerde “kirli seks” yaparken ona saygı duyan şiirler yazmak. Öte yandan anne diğerlerinin önünde “*benim küçük oğlum*” der... O çok zekidir.

Bu gibi durumlarda başarılı terapi, hem çocuk/baba hem de çocuk/anne ilişkilerini iyileştirmeden mümkün olamaz. Arzu edilen ebeveynin özel olarak tek sahipliğinden feragat etme ihtiyacı göz önüne alındığında, bir Oedipus kompleksi durumunda çözüm özellikle karmaşık olduğundan, çalışma tamamlayıcı bir şekilde devam etmelidir (Britton, 1989).

Anne Tarafından Erotik Yakınlık

Üçüncü unsur, anne tarafından özel, gizli bir erotik yakınlıktır. Oğluyla birlikte yakın veya özel eylemler belirli bir duruma neden olur. Örneğin, kapı açıkken soyunmak veya banyo yapmak; baba başka bir odada uyurken aynı odada uyumak; yatağa kahvaltı getirmek ve oğlunun tercihiyle satın alınan yeni kıyafetler giymek, *takip* ve *kaçış* ile karakterize edilen davranış kalıplarını teşvik edebilir (Miller, 1981). Danışan şöyle yazdı:

Hayır! Onu (anne) sevdiğimi bildiğim halde bunu yapmadım! Korunç değil mi? Tüm erkek cinselliğimle annemi sevdim ve seviyorum ve bu nedenle eşcinselliği seçmişim gibi hissediyorum. Bu farkındalık beni aşırı tahrik ve orgazma götürdü. Annem hakkında bu şekilde düşünerek mastürbasyon yapmak ve pornografiye bakmak zorunda kaldığımı biliyorum çünkü başka seçeneğim yoktu... yani, annemle ensest seks yapmak! Böyle bir kadını sevmek, onu hayal et-

mek, göğüslerini, kalçalarını, yumuşak, sıcak, tatlı kokan ve yuvarlaklaşmış vücudunu sevmek ve onunla bir olma, onun içinde olmak arzusu duymamak nasıl mümkün olabilir? Annemi gerçekten böyle seviyorum. Bu doğru!



Resim 3

Bu *takip* ve *kaçış* durumu sadece anne-oğul ilişkisi ile sınırlı değildir (Resim 3). Bu, genç kişide, birçok alanda veya bazen hayatının tüm alanlarında ortaya çıkan kapsayıcı bir davranış örüntüsü haline gelir. Hatta sözel olmayan beden dilinde de gözlenebilir. Anne ve oğul arasındaki erotik bir ilişkiyi engellenmesiyle, *tüm* ilişkilerin de engellenebileceği şaşırtıcıdır (Lowen, 1990). Bu fenomenin örnekleri arasında, üniversite çalışmalarının mezuniyetten önce bırakılması, bir işe başlamaya yönelik hayallerin ve çabaların bir başarı elde edilmeden önce bastırılması yer alabilir. Bazen buna psikolojik hareketsizlik (yani bir zayıflık ve karar verememe), önemli bir ajitasyon ve belki de şehirde saatlerce amaçsız yürüyüşlerde ortaya çıkan büyük bir fiziksel aktivite eşlik eder.

Üniversite derslerimden birini ilk kez kaçırdığımda (hazırlanmamıştım ve uzun süredir bilgisayarda oyun oynuyordum), bana ne olduğunu bilmiyordum; daha iyi olmak yerine, durum bana daha kötü görünüyordu!

Bu makale büyük ölçüde anne/oğul ilişkisine odaklanmış olsa da, babalarıyla erotik bir yakınlık yaşayan kızlar için eş zamanlı faktörlere dikkat çekmek önemlidir. Menstrüasyon bozukluğu, anoreksi ve bulimia gibi ciddi psiko-fizyolojik kaygıların yanı sıra kesmek suretiyle kendine zarar verme davranışları kadar kendi bedenlerini reddetme ve küçümseme davranışları olabilir. Genç kadınların psikolojik danışman olarak karşılaştığım bedenlerinden ve cinselliklerinden kaçış biçimi, kendilerini babayla olan ilişkilerinde bir melek olarak tasvir etmeleridir. Belki de transseksüellik, tehlikeli olarak algılanan cinsiyetlerinden bu tür bir kaçış biçimidir.

Babanın anne tarafından reddedildiği yakınlık durumlarında, çocuğun dünyasında, anne ile olan ilişki üstün olan ilişkidir ve yaşamın kaynağı olarak deneyimlenir. Bunun sonucu olarak çocuk tehdit edildiğinde hayatını kaybedebileceğini hisseder (Britton, 1989). Erotik ilişkiler bir boşlukta gelişmez. Bu yoğun güçlü tek erotik ilişkinin etkisi, özellikle cinsel olgunlaşma sırasında etkilidir. Bu durumlarda, *kadın* ve *anne* büyüyen çocuğun duygusal yaşamında kaynaşır.

Annem hakkında konuştuğum bir önceki seansta, annemden bahsediyordum, ama duygularımda, annemden çok az bir şey vardı; % 90'ı bir kadın hakkındaydı. Kendi içimde kadın-anne ayrımını yapmayı nasıl başaracağımı anlayamadım.

Yukarıdaki anlatıda, erkeğin izlenimlerinde, ifadesinde bile, *kadın* ve *annenin* kaynaşmış olduğunu vurgulamak önemlidir. Aynı zamanda bu, ruhta belirli bir karşıtlığın veya iki kutupluluğun da ortaya çıkmasıdır (yani, cinsel ilişkiler kurabilecek kadar olgun bir yetişkin ve kendisinin büyümesine izin vermeyen küçük bir çocuk vardır çünkü büyümek felaketle sonuçlanabilir). Burada anne/baba ilişkisini düzeltmeye çalışan ergen oğlun ödediği büyük bedele dikkat çekilmelidir. Yetişkin bir erkek, kadın ve anne arasındaki ilişkiyi birleştirerek kadınlarla seks yapmaktan vazgeçmelidir. Bununla birlikte,

seks dürtüsü ortadan kaldırılmadığından, başka bir tatmin biçiminin bulunması gerekir.

Küçük bir çocukken annemi bir anne olarak severdim ama belirli bir deneyimden sonra anneme bir kadın gibi davranmaya başladım, böylece cinsel arzular hissettiğimde onları bir kadın olarak anneme yönlendirdim ve buna izin veremediğim için çözüm olarak eşcinsellik burada devreye girdi.

Bütün erkeklerin bu karmaşayı aynı şekilde yaşamadığı söylenmelidir. Olgunlaştıkça evlilik düşünebilir ve nitekim yapabilirler. Bununla birlikte, örneğin evliliği tamamlayamama veya normal cinsel ilişkileri sürdürmemeye gibi cinsel nitelikte sorunlar ortaya çıkabilir (Malachowska, Jakima, 2007). Erotik ilişkilerden vazgeçmek annenin kaybıyla bağlantılıdır. Danışan şunları yazmıştır: “*Kadın-anneden ayrılmada bir suçluluk duygusu olduğunu anladım ve bunu deneyimledim.*” Anne ile saf bir ilişki ve diğer kadınlarla cinsel ilişkilere açıklık oluşturmak için, bu iki rolün bilinçli bir şekilde ayrıştırılması böyle bir durumda psikoterapötik etkileşime içkindir.

Erotik bir yakınlık durumu, anne ve oğul arasında hayal edilen cinsel teması engelleyen çok sayıda engelin ortaya çıkmasına yol açabilir. Tamamen öyle olmasa da, eşcinsellik böyle bir engeldir. Bu karmaşada mahsur kalan erkeklerden gelen aşağıdaki ifadeler diğer fiziksel ve/veya psikolojik barikatlara işaret etmektedir:

- Küçük çocukların fiziksel istismarı
- Kötü seks yapma veya seks yapamama korkusu
- İnternet ve/veya bilgisayar oyunları aracılığıyla kendi sanal dünyasını oluşturmak
- Diğer insanlardan kendini çekmek, içe dönük, yalnız, içine kapanık olmak.

Erotik yakınlık, diğer kadınlarla cinsel ilişkileri engellemez. Ancak genç erkeğin bilinçaltında, bir kadınla cinsel ilişkiye

girmek için, kadın-anne ile sevgi dolu bir birliktelik korkusu vardır. Tamamen tatmin edici bir şekilde birbiriyle kaynaşmayı önleyebilir veya tanımlanmamış suçluluk duygularını teşvik edebilir.

Garip hissediyorum çünkü kadınlardan hoşlansam da anneme ihanet etmek yerine suçluluk duymaya devam etmeyi tercih ediyorum. Eğer eve bir kız getirirsem ve onu annemle tanıştırsam, ondan memnun olacağını ve babamın aksine onu eleştirmeyeceğini düşünüyorum. Bununla birlikte, başka bir kadının hayatıma girmesi, beni tuhaf hissettirdi.

Yakınlığın Fiziksel ve Duygusal Göstergeleri

Dış tezahürlerin dünyası ve bilinçaltının dünyası temas halinde değildir. Bir danışanın yaşadığı deneyimler ile korku ve hayal kırıklığını örtmek için yaptıkları iki ayrı şeydir. İç boşluk yokluğunun yanı sıra, zihni meşguliyeti anlamına gelen saplantılı düşünceler ortaya çıkar. Bu düşünceler zihinsel dürtü biçimini alabilirler (örneğin, bazı eylemlerin sürekli tekrarlanması, sürekli düşünmek veya belirsizlik ve tereddüt), bu da aslında fikir ve eyleme bir engel oluşturur (Nicolosi, 2009). Kompulsif davranış, vurguyu başka bir acıya kaydırır, örneğin kendine zarar verme, fobiler, mastürbasyon (Coleman, 2009) mükemmeliyetçilik, sürekli ev temizliği veya yıkanma. Takıntılı düşünme, kişinin duyarsızlık hali içinde kalmasını sağlar ve onu Oedipal bir durum yaşamaktan korur (Kubiak, 2013).

Suçluluk duygusu bana sürekli bir kabus gibi eşlik ediyor. Suçluluk duygusundan mastürbasyona doğru kaçtığımı düşünüyorum. Bu iki şeyin bağlantılı olduğunu hissediyorum. Yani, suçluluk duygularım dayanılmaz hale geldiğinde, mastürbasyonu düşünmeden edemiyorum çünkü o zaman stresi hafifletmenin tek yolu o gibi görünüyor.

Obsesif katılık, diğer bakış açılarını kabul etmeyen katı bir tutumla karakterizedir. Şüpheye izin verilmez (Sodre, 1994). Kompulsif savunmalar, bir fikre sıkı sıkıya bağlı kalmayı ve

çözümüne yönelik herhangi bir müdahaleyi önleme amacı taşıyan ritüellere duyulan ihtiyacı içerir çünkü her yeni fikir, her diğer bakış açısı, bir ebeveynle mevcut özel ilişkinin korunması için derhal ortadan kaldırılması gereken bir davetsiz misafir olarak *fazlalık* gibi hissedilir. Bir düşünceden diğerine, bir görüşten diğerine akıcı bir şekilde gitmek, hiçbir tarafın dışlanmadığı kalıcı bir üçgenel durumun sürdürülmesine izin verir. Hem kaçınmayı kolaylaştırır hem dışarıda olmanın verdiği hoşnutsuzluk hissini, hem de bir başkasını dışlamanın verdiği suçluluk duygusunu hafifletir (Kubiak, 2013). Bir karar vermek ve onunla sebat etmek, bir fikirde kesintisiz olarak devam etmek, ancak her iki ebeveynin de yakın bir ilişkide kalmasının kabulü söz konusu olduğunda mümkündür (Aronson, 2010). Bu danışanın ifade ettiği gibi: “Eşcinsel olmak istemiyor muyum? Ailemin yatağını terk etmem mi gerekiyor? Suçlu hissetmemem mi gerekiyor? Bilmiyorum, şimdi her şey hakkında kafamı karışık.”

Aynı insandan hem nefret ettiğini hem de sevdiğini algılayabilen biri, insan ilişkilerinin gerçekliğini hisseder. Bununla birlikte, tamamen iyi ebeveynle ve tamamen kötü ebeveynle ilişkiler arasında bir bölünme oluşturmak için **ambivalans duygusu** ortadan kaldırılırsa, süreç içinde samimiyet duygusu bozulur. Oedipal ilişkide, iyi ebeveyn ve kötü ebeveyn arasındaki açık ayrımın, tüm iyi ve kötü çok kuşaklı ailenin yanı sıra tüm faaliyet alanlarına uzanması söz konusu olabilir. Bu bölünme, dış gözlemci için çok açık olsa da kişi, ne pahasına olursa olsun, bu ilişkilerin yalnızca bir boyutunu sürdürmeye çalışır. Freud bunu aşk ve nefret arasındaki çatışma olarak adlandırmıştır. Sevgi nefreti söndürmez, sadece bilinçaltına taşır. Öte yandan, bilinçaltındaki nefret sadece var olmaya devam etmekle kalmaz, aynı zamanda büyüyebilir. Bir ebeveyne yönelik bu çeşitli duyguların bir bütünlük sağlayabilmesi için, çocuk tarafından tolere edilmesi gerekir. Yetiştirici ve sevgi dolu olarak görülen bir anne aynı zamanda cinsel bir anne,

babanın cinsel partneri olarak görülmelidir ve bu rolde ulaşılmazdır ve dolayısıyla bu sınır bozucudur (Klein, 1989). Anneyle ilgili bu çeşitli gerçekleri birleştirmek kolay değildir ve sonuç olarak çarpık bir kadın imgesiyle karşılaşmak olağandışı bir durum değildir. Annenin algısını bozmanın çok ince bir şekli de onu bir kadın olarak idealize etmek olabilir. Annesine karşı her türlü olumsuz duygunun farkındalığına karşı kendini savunan gelişmekte olan çocuk, çözülemeyen bir ikilem tarafından parçalanır.

Terapist: Son e-postanızda annenize karşı öfke duyduğunuzu yazdınız.

Danışan: Evet çünkü beni ömür boyu yaralayan bir duruma izin verdi. Kocasıyla ilgili duygularımı bana aktardığı için kızgıyım.

T: Bundan memnun musun?

D: [gülüyor] Huzurumda babamı aşağıladığı ve rencide ettiği için kızgıyım, çünkü sanki beni babama karşı kıskırtmaya ve daha da güçlü bir şekilde sadece kendine bağlamaya çalışıyormuş gibi algıladım.

T: Annene kızmaktan bahsediyorsun ama aynı zamanda bunu ona ifade etmiyorsun. Ve şimdi, bunu anlatırken, gülüyorsun. Öfke ve sevgi arasında bir fark hissetmiyor olabilir misin?

Psikolojik veya erotik yakınlık karmaşası, cinsel istismar veya taciz olup olmadığı fark etmeksizin, bunların hepsi, daha zayıf bir çocuktan destek ve anlayış arayan daha güçlü, daha akıllı, daha olgun bir ebeveynin manipülasyonu ile ilişkilidir (Garber, 2005).

Olgunlaşmaya başladığımda, babam bende “bir sorun” olduğunu, biraz “kadınsı” olduğumu fark etti. “Beni spor salonuna götürmeye çalıştı. Tipik erkeksi şeyler. Ama bir etkisi olmadı çünkü babama fitik olduğumu söyledim. Dün gibi hatırlıyorum. Bana şöyle cevap vermişti: “Oh, evet. Unutmuşum, çok kötü.” Ama onun yüzünde ye-

nilgi, hayal kırıklığı ve çaresizlik gördüm. Bu konuda yazdığımda, ağlamak istiyorum çünkü şimdi babamın benim için, erkekliğim için nasıl savaştığını görüyorum ve bunu o zaman göremiyordum. Annemin beni babamdan koruduğunu da hatırlıyorum; onun beni çok “yumuşak” olduğumu anladığında ve bu nedenle sertleştiğinde, annem beni korurdu. Neden?! Küçük oğluna sahip olmak istiyordu!!! Ve babamı reddetti! Ne kadar kördüm! Babamı nasıl da yaraladım. Farkında olmadan onu yaraladım! Üstüne üstlük, beni babamdan koruduğu için anneme minnettardım!

Sonuç olarak, Britton’un (1989) sözleri tekrarlanmaya değerdir, Oedipus kompleksinin depresyonla eşzamanlı olduğu ve ayrıca **bir Oedipus kompleksini çözmenin bir kez yapılmadığı, daha ziyade bazen belirli yaşam durumlarının onun sönmüş yönlerini etkinleştireceği düşünülmektedir.** Hayatımız boyunca üzerinde çalışılmalıdır. Bu düşünce içimizdeki direnişi uyandırabilir. Bu sorunu işleyen ilk yayınım olan *The Oedipus Complex and Professional Rivalry* (Szopinski, 1998, s. 39-54), danışanın evli olması, çocuk sahibi olması, mesleğinde işlev görmesi durumunda uzun süreli terapiden sonra kesin bir son verme olabileceği kanaatiyle ilgilidir. Ancak, şu anda bu özel danışanın uzun süredir işsiz olduğunu gözlemliyorum.

Terapi bağlamında temasa devam ettikten sonra, iş arama yollarına ayrılmış ilk seansta, annesiyle olan erotik ilişkisi çok açık bir şekilde ortaya çıktı. Ona bir resmin iş arayışını temsil edip etmediğini sorduğumda, “*Bana yaşlı bir kadının göğüslerini anımsatıyor*” cevabını verdi. Aynı zamanda, karısıyla mevcut ilişkisinden bahsederken bir tür yetersizlik ve salt bir sersemlik de fark ettim.

Erken çocuklukta çözülmemiş Oedipal duyguların ne yavaş yavaş azaldığını ne de kaybolduğunu, ancak gençlik yerini olgunluğa bıraktıkça ve bireyin yaşı ilerledikçe istikrarlı bir şekilde daha da güçlenerek kaldığını anlıyoruz. Daha sonra bu durumun bir tür tersine çevrimi gerçekleşir. Çocuk için ebeveyn çift yaratıcıdır; yaşlılar için ise onlar genç nesildir. Bir

nesil yerini bir sonrakine bırakır ve daha sonraki yaşamda, pozisyonunu kaybetme hissi buna eşlik eder. Bununla birlikte, genç neslin başarılarıyla özdeşleşmek, dışlanma hissini hafifletebilir. Ebeveynlerinin mutluluğu ile özdeşleşmek, çocuğun anne ve babasının onu dışlayan cinsel ilişkilerinin farkına varmasıyla ortaya çıkan acılı Oedipal korkularını hafifletmesine yardımcı olabilir (Balfour, 2009).

Oedipal yanılısamalar, psikolojik gerçekliği gizlemek için tasarlanmış fantezi savunmalardır. Yanılısamanın hüküm sürdüğü bir durumda merak felakete yol açar. Oedipus bağlamında var olan trajik durumda, Oedipal üçgeninin ortaya çıkarılması iki ebeveynin ölümü olarak görülmektedir. Britton (1989), hepimizin bazen bu tür kavramlara inandığımızı dair inancını ifade eder. Sıradışı bir ilişkinin kaybının üzüntüsünü hissederken, Oedipal üçgeninin nasıl ilişkinin kendisini değil, sadece imgesini öldürdüğünü anlayabiliriz. Dolanmanın bir özelliği, nihayetinde, mevcut ilişkinin konusuna bakış açısında bir katılıktır. Öğeleri arasında böyle bir ilişki biçiminin hareketsizliğine ve bunu değiştirmenin imkansızlığına dair bir kanaat yer almaktadır. İlişkideki her değişiklik yıkıcı olarak değerlendirilir. Katılık, sadece aile ilişkisiyle ilgili olarak değil, aynı zamanda sosyal ve politik konularda farklı fikirlerle karşılaşma durumlarında düşünce süreçlerini etkileme şekliyle de kendini gösterir. Çözümlememiş bir Oedipal ilişki bir sonraki nesle aktarılır. Bu ifade aileye bir sistem olarak baktığımızda şaşırtıcı değildir.

Babamın da annesine çok bağlı olduğunu gördüm. Ne annesine ne de karısına karşı öfkesini ya da karşıtlığını nasıl ifade edeceğini bilmiyordu. Bunun sadece benim değil, babamın da geçmişi olduğunu tecrübe ettim.

Danışanla çalışmak iki yıl sürdü. Psikoterapi görüşmeleri aracılığıyla doğrudan çalışıyorduk. Danışanım yurtdışında yaşıyordu ve bu durum, Skype aracılığıyla düzenli olarak görüş-

meyi neredeyse imkansız hale getiriyordu. Son mektubunda şu anki mutluluğunu dile getirdi. Annesiyle olan erotik yakınlığı keşfettikten ve ondan ayrıldıktan sonra, sonunda gerçekten istediğini yapma gücüne sahip olduğunu yazıyordu.

Sonuç

Anneyle duygusal birliktelik, belirgin ayırt edici özelliklere sahip olduğu için teşhis edilmesi yeterince kolay bir yakınlıktır. Danışanın anlatılarında en sık ve net olan, iyi ve kötü ebeveynler arasındaki bölünmedir. Terapi sırasında, diğer özellikler de göze çarpmaktadır: Kararsızlık, suçluluk duyguları, aynı anda çaba gösterme ve kaçınma ile karakterize edilen, eylemde ambivalans, büyümek için isteksizlik, fobiler ya da kompulsif davranışlara ek olarak karşı cinsle ilişki kurmada yetersizlik. Kompulsif davranışlar çeşitli biçimlerde karşımıza çıkar. Örneğin, dindar insanlar, Başmelek Michael'ın şeytanla mücadele ettiği bir tişörtten başlayarak haçlara, tespihlere ve diğer kutsal görüntülere kadar birçok dini eşya taşır. On tane-sini saydığımda, danışan cüzdanını açtı ve bana birkaç başka örnek gösterdi. Bu öğelerin işlevi onu kompulsif mastürbasyondan değil, kefareten korumak olabilir.

Bu olumsuz yakınlıktan çıkmak bazen birkaç yıl sürebilir. Geriye dönüp baktığımda, ortaya çıkan sürecin uzunluğunu dikte eden çeşitli yakınlık dereceleri gözlemledim. Bu tür yakınlık, tamamen duygusal bir bağımlılıktan, terapinin belirli bir aşamasında, genç bir erkeğin annesiyle ilgili bastırılmış cinsel arzularını açık ve net bir şekilde anlatacağı daha derin ve daha erotik bir yakınlığa kadar değişecektir. Erkekler daha çok, bariz nedenlerden dolayı, yardım için bana gelirler. Bu, babalar ve kızlar arasında bilinmeyen bir sorun olduğu anlamına gelmez.

Son olarak, “Neden bir ailedeki bir çocuk, ebeveynleri arasındaki ilişkileri onarmak için “imkansız bir misyon” üstlendiği

için çok yüksek bir bedel öderken, başka bir çocuk, belki de benzer ailesel koşullarda, herhangi bir rahatsızlık duymadan büyür?” sorusu ortaya çıkar. Ebeveynler arasındaki zayıf bağın çocuğun onarım davranışını tetiklediğine dair algıların her zaman nesnel bir gerçek olmadığı vurgulanmalıdır. Ebeveynler ilişkilerinden doğru ve öznel olarak memnun olabilirken, çocukları bunu farklı yorumlayabilir (örneğin, bir oğul annesini sıcak bir kişi ve babasını zor beğenen ve sert biri olarak yorumlar). Çocuk “daha iyi” olduğu düşünülen ebeveyni daha fazla idealize eder ve örnek alır. Çocuk onu “kendisi” olarak kabul edebilir ve böylece “daha kötü” ebeveyninden daha fazlasını o kişiye verebilir.

Bu özel durumun yaratılmasında iç ve dış faktörlerin birikimi fark edilebilir. Tüm bu davranışların, çocuğun annesine yakın olma kaygısı, aileyi bütünleştirme isteği, anneye babanın verdiğiinden daha fazlasını verme isteği, aynı zamanda babadan daha çok anneden istemesiyle şiddetlenen bir altta yatan düşmanlık ile karakterize edildiği söylenebilir. Bu düşmanlık danışan için yıkıcıdır, ancak anneye yakın olmaya çalışmanın kalıcı dengesini korumada etkilidir. Böylece yakınlıktan kaçınır ve bu, enste karşı etkili bir şekilde korur.

Son Sözler

Psikolojide Freud’a çok şey borçluyuz, ama bugün ona sadık kalırsak, bu bizi eşcinselliğe karşı çaresizlik yaşamak zorunda bırakır. Psikanalizin babasına sadakatsizlik bir lütfâ dönüştü. Neyse ki, bugün daha da ilerideyiz. Bununla birlikte, Freud’un ünlü bir takipçisi olan Socarides (1995), daha sonraki araştırmalarda bizi eşcinselliğin en derin nedenlerini aramaya teşvik etti. Umarım bu yazı onun idealine sadıktır.

Kaynakça

- Aronson, E. (2010). *Not by chance alone: My life as a social psychologist*. New York, NY: Basic Books.
- Balfour, A. (2009). Intimacy and sexuality in later life. In C. H. Clulow (Ed.), *Sex, Attachment and Couple Psychotherapy*, 217- 236. London, UK: Kamac Books.
- Bieber, J., & Bieber, T. (1979). Male homosexuality. *Canadian Journal of Psychiatry*, 24(5), 409-421.
- Bion, W.R. (1959). Attacks on linking. *International Journal of Psycho-Analysis*, 40, 308-315.
- Britton, R. (1989). The missing link: Parental sexuality in the Oedipus complex. In J. Steiner (Ed.), *The Oedipus Complex Today: Clinical Implications*, 77-93. London: Kamac Books.
- Coleman, W. (2009). What do we mean by “sex”? In C. H. Clulow (Ed.), *Sex, Attachment, and Couple Psychotherapy*, 74-99. London, UK: Kamac Books.
- Darke, P., Broadbent, M., & Shanks, G. (1998). Successfully completing case study research: Combining, rigour, relevance and pragmatism. *Information Systems Journal*, 8, 273-289.
- Freud, S. (1912). On the universal tendency to debasement in the sphere of love (Contribution to the Psychology of Love 11). *Freud 's Complete Works*, 11, 179-190.
- Freud, Z. (1951, April). Historical notes: A letter from Freud in *The American Journal of Psychiatry*, 107(10), 786-787.
- Fitzgibbons, R. (1999). The origins and therapy of same-sex attraction disorder. In C. Wolfe (Ed.), *Homosexuality and American Life*, 85-97. Dallas, TX: Spence Publishing Company.
- Gay, P. (1995). *Freud: A Life for Our Time*. London: Papermac.
- Garber, B. (2005). Parental alienation and the dynamics of enmeshed parent-child dyad: adultification, parentification and infantilization. *Family Court Review*, 49(2), 322-335.
- Gruber, H. E. (1980). Cognitive psychology, scientific creativity, and the case study method. In M. D. Greek, R. S. Cohen, G. Cimino (Eds.), *On Scientific Creativity*, 295-322. Amsterdam: D. Reidel.
- Klein, M. (1989). Oedipus complex in the light of early-childhood fears. In J. Steiner (Ed.), *The Oedipus Complex Today, Clinical Implications*. London, UK: Kamac Books.
- Kubiak, A. (2013). *Zaburzenia obsesyjno-kompulsywne w swietle Kompleksu Edypa [Obsessivecompulsive disorders in light of the Oedipus complex]*. Warszawa: Instytut Psychoanalizy i Psychoterapii.

- Kutter, P. (1998). *Moderne Psychoanalyse: Eine Einföhrung in die Psychologie unbewusster Prozess*. Stuttgart: Klett-Cotta.
- Lee, A. S. (1989). Case studies as natural experiments. *Human Relations*, 42, 117-137.
- Lowen, A. (1990). *The Spirituality of the Body: Bioenergetics for Grace and Harmony*. Hinesburg, VT: The Alexander Lowen Foundation.
- Mahler, M. S., Pine, F., & Bergman, A. (1975). *The Psychological Birth of Human Symbiosis and Individuation*. New York: Basic Books.
- Malachowska, E., & Jakima, S. (2007). Cechy osobowosciowe w zwiqzkach nieskonsumowanych [Personality traits in unconsumated marriages]. *Seksuologia Polska*, 5, 41-50.
- Miller, A. (1981). *Du solls mich merken. Variationen uber das Paradis-Thema*. Frankfurt am Main: Suhrkamp Verlag.
- Nicolosi, J., & Nicolosi, L. A. (2002). *A Parent's Guide to Preventing Homosexuality*. Downers Grove, IL: InterVarsity Press.
- Nicolosi, J. (1997). *Reparative Therapy of Male Homosexuality. A New Clinical Approach* (2 Ed.). New York, NY: Jason Aronson, Inc.
- Nicolosi, J. (2009). *Shame and Attachment Loss: The Practical Work of Reparative Therapy*. Downers Grove, IL: InterVarsity Press.
- Socarides, C. H. W. (1975). *Beyond Sexual Freedom*. New York: Quadrangle/ New York Times Book Co.
- Socarides, C. H. W. (1995). *Homosexuality: A Freedom Too Far*. Phoenix: Adam Margrave Books.
- Sodre, I. (1994). Obsessional certainty versus obsessional doubt: From two to three. *Psychoanalytic Inquiry*, 14, 379-392.
- Szopinski, J. (1998). Kompleks Edypa a rywalizacja zawodowa [The Oedipus complex and professional rivalry]. *Psychoterapia*, 4, 39-54.
- Szopinski, J. (2016). *Wi?i rodzic6w a kreatywnosc dzieci [Parents Bond and Creativity of Children]*. Warszawa: CeDeWu.
- Szymczyk, L. (2013). Relacje w rodzinie a rozw6j tozsamosci i identyfikacji pkiowej dzieci w wieku przedszkolnym [Relationships in the family and the development of sexual identity and identification]. *Fides et Ratio. Kwartalnik Naukowy*, 3(15), 86-97.
- Urbaniak, A. (2000). Ojcostwo: dar i zadanie [Fatherhood: A gift and a task]. In A. Garbarz (Ed.), *Horyzonty ojcostwa [Horizons of Fatherhood]*, 11-17. Rzesz6w: Wydawnictwo UR.
- Yin, R. K. (2002). *Case Study Research, Design and Methods* (2nd Ed.). Newbury Park, Sage Publications.

Yazar Hakkında



Jozef Szopinski, Polonya'nın Lublin Katolik Üniversitesi'nde Sosyal Psikoloji alanında doktora yaptı. Ayrıca İsviçre'deki Institute for Living-Learning International'da grup eğitmeni olarak eğitim aldı.

Uzun yıllardır iki faaliyet alanıyla uğraşmaktadır: psikoterapi ve yetişkin eğitimi. Çeşitli profesyonel ve diğer insan grupları (örneğin, işletme sahipleri ve yöneticileri, katipler, esnaflar, din adamları ve keşişler) için dersler vermekte ve psikolojik çalıştaylar düzenlemektedir.

Grup çalışmalarına ek olarak, zamanının çoğunu kendi memleketi Polonya sınırları içindeki ve dışındaki çeşitli üniversitelerde (özellikle Slovakya ve Ukrayna'da) akademisyenlik yaparak geçirmektedir. Polonya'da Marie Curie-Sklodowska Üniversitesi, Lublin Katolik Üniversitesi, Varşova Üniversitesi, Rzeszow Üniversitesi ve Nowy Sctcz'deki WSB-National Louis Üniversitesi'nde dersler verdi. Şu anda Sosnowiec'teki Humanitas Üniversitesi'nde profesördür ve jszopinski@poczta.onet.pl adresinden iletişime geçilebilir.

ABD Ulusal Boylamsal Lezbiyen Aile Çalışmasında Yetişkin Çocukların Cinsel Çekimi, Cinsel Kimliği ve Eşcinsel Deneyimleri Üzerine Bir Araştırma İncelemesi

Gartrell vd.
Christopher H. Rosik, Ph.D.

Schumm (2018) tarafından belirtildiği gibi, “Onlarca yıl boyunca, belki çoğu olmasa da, akademisyenler ebeveyn ve çocuk cinsel yönelimi arasındaki herhangi bir ilişkiyi inkar ettiler” (s. 113) der ve daha sonra şöyle devam eder,

Kırk yılı aşkın bir süredir devam eden ciddi çalışmaların yerinde bu kadar çok mutlak inkarın var olmasıyla (ABD mahkemeleri bir yana ABD hükümetinin ruhsatından bahsetmiyorum bile) araştırma literatüründe ebeveyn ve çocukların cinsel yönelimleri arasında rastgele şans sonuçları dışında herhangi bir ilişki olduğuna (çok daha az bir nedensel bağlantı) dair hiçbir kanıt bulunmayacağı varsayılabilir. (s. 116)

Schumm, literatür incelemesini, “bu alanda eşcinsel ebeveynliğin etkileri hakkında onlarca yıllık inkardan sonra, bilim nihayet gerçeklere ulaşıyor olabilir” diyerek sonuçlandırır (s. 135). Gartrell, Bos ve Koh (2019) tarafından yapılan yeni ve boylamsal araştırmalar, neredeyse tam zamanında planlanmışçasına, şimdi Schumm’un oldukça isabetli olduğunu kanıtlıyor gibi.

Gartrell vd., lezbiyen ailelerin en büyük, en uzun süreli, ileriye dönük çalışması olarak planlanan ABD National Longitudinal Lesbian Family Study (NLLFS) çalışmasının altıncı dalgasını içeren bulguları rapor etmektedir. Bu lezbiyen çiftlerin çocukları, altıncı değerlendirme esnasında 25 yaşındaydı, planlanan lezbiyen ailelerden gelen çocuklar cinselliğin önceki karşılaştırmalı çalışmalarındaki katılımcılardan daha yaşlılardı. NLLFS kohortu başlangıçta bu tür 84 aileden oluşuyordu ve altıncı değerlendirme sırasında 77 aile kaldı. Mevcut çalışmada, bu çocuklar, çalışmaya dahil edilme kriterleri ebeveyn cinsel kimliğiyle ilgisiz olan ve bu nedenle muhtemelen örnekleme yanlılığını sınırlayan ulusal temsili bir veri tabanı, 2013-2015 National Survey of Family Growth (NSFG) anketinden eşleşen bir örnekleme karşılaştırılmıştır. Bu NSFG örnekleminde katılımcıların bir alt kümesi, veri toplama sırasında NLLFS yetişkin çocuklarıyla aynı yaşıyordu ve anket, NLLFS yetişkin çocuklara da yöneltilen ve karşılaştırmaya olanak tanıyan cinsel çekim, kimlik ve davranış sorularını değerlendirdi. Lezbiyen ailelerin çocukları 17 yaşındayken NLLFS'nin beşinci aşamasını kullanan karşılaştırmalar, cinsel kimlik ve aynı ve farklı cinsiyetteki cinsel temaslar açısından eşleşen, benzer yaştaki NSFG ergenleriyle anlamlı bir farklılık göstermemiştir (Gartrell, Bos ve Goldberg, 2012).

NLLFS altıncı aşama örneklemini, %48,7'si (37) kadın ve %90,8'i Beyaz olarak tanımlanan 76 yetişkin çocuğundan toplamıştır. Tüm katılımcılar üniversiteye gitmişti. Düşük katılım nedeniyle, biseksüel bireylerin verileri, kendini lezbiyen, gey veya eşcinsel olarak tanımlayan bireylerle birleştirildi. Bu konular bu literatürde yaygındır ve bu araştırmadan planlanan tüm lezbiyen ailelerin çocuklarına genelleme yapma yetisini sınırlar.

Sonuçlar, NLLFS kadınlarının cinsel azınlık çekimi ve eşcinsel cinsel deneyimleri bildirme olasılığının NSFG kadınlarına kıyasla önemli ölçüde daha yüksek olduğunu göstermiştir. Tüm

kadınların %70,3'ü NLLFS'de "heteroseksüel veya düz" olarak tanımlanırken, NSFG örneklemindeki kadınların %87,8'i bu şekilde tanımlanmıştır. Erkekler için, NSFG erkeklerinden önemli ölçüde daha fazla NLLFS erkeği, "sadece kadınlardan etkilenmediklerini", eşcinsel veya biseksüel olarak tanımlandıklarını ve eşcinsel deneyimlere sahip olduklarını bildirdi. NLLFS erkeklerinin %89,7'si "heteroseksüel veya düz" olarak tanımlanırken, NSFG erkeklerinin %97,6'sı bu şekilde tanımlanmıştır. NLLFS çocuklarını cinsiyete göre karşılaştırdığımızda, erkeklere göre (%31,4) çok daha az sayıda kadın (%73) sadece diğer cinsiyete karşı bir çekim duygusu bildirdi. NFFLS kadınlarının da erkeklere göre "heteroseksüel veya düz" olarak tanımlanma olasılığı daha düşüktü (%70.3'e karşı %89.7). NFFLS çocukları arasında cinsiyete göre bildirilen eşcinsel davranışı açısından anlamlı bir fark yoktu (kadınlar % 54.1'e karşı erkekler %33.3).

Gartrell ve diğerleri, "... lezbiyen ebeveynlerin 25 yaşındaki çocuklarının eşcinsel çekim, cinsel azınlık kimliği ve eşcinsel cinsel deneyimleri bildirme olasılığının önemli ölçüde daha yüksek olduğu" sonucuna varmıştır (s. 6-7). Daha sonra şöyle vurgular, "Mevcut araştırma, lezbiyen ebeveynlerin çocukları arasında cinsel azınlık kimliğinin daha büyük bir olasılığını bulan ilk karşılaştırmalı çalışmadır" (s. 7). Ayrıca, yazarların bu değişkenler üzerine eğilimlerini, devam eden bu araştırmanın beşinci ve altıncı aşamaları arasında bildirmeleri de ilginçtir:

NLLFS kadın çocukları arasında cinsel azınlık olarak tanımlanan oran 17-25 yaş arasında %48,6'dan %29,7'ye gerilemiştir. Buna karşılık, eşcinsel cinsel davranışta bulunan NLLFS kadınlarının yüzdesi, bu 8 yıllık aralıkta %15,4'ten % 54,1'e yükseldi. Aynı zaman diliminde, cinsel azınlık olarak tanımlanan NLLFS erkek çocuklarının yüzdesi %21,6'dan %10,3'e düşmüş ve eşcinsel cinsel deneyimler bildirenlerin yüzdesi %5,6'dan %33,3'e yükselmiştir. Bu bulgular, özellikle ergenlikten erken yetişkinliğe kadar olan süreçte cinsel ge-

lişim, ifade ve kendini tanımlamada değişkenlik ve akışkanlık gösteren önceki çalışmaları desteklemektedir. (s. 7)

Bu eğilimler, geç ergenlik ve erken yetişkinlikte artan cinsel aktiviteye ve deneylere rağmen, lezbiyen ailelerin çocukları arasında bile heteroseksüelliğe doğru hâlâ önemli bir çekimin olduğunu göstermektedir. Bununla birlikte, karşılaştırmalı olarak, bu çekim heteroseksüel çiftlerin çocukları için olduğu kadar belirgin görünmemektedir. Gartrell ve arkadaşlarının kabul ettiği gibi, “Bulgularımız, cinsel azınlık ebeveynleri tarafından yetiştirilmenin hem kadın hem de erkek çocuklar için daha çeşitli cinsel ifadeye ve eşcinsel çekim ve cinsel azınlık kimliği olasılığının artmasına yol açabileceğini göstermektedir” (s. 8).

Schumm’un (2018) yukarıda bahsedilen gözlemlerinden de anlaşılacağı gibi, belki de Gartrell ve diğ. tarafından verilen en önemli hayat dersi, bu kadar yıl boyunca araştırmacıların eşcinsel ebeveynlik ve heteroseksüel ebeveynlik arasında “fark yok” hipotezini sürdürmede ne kadar yanlış olabilecekleri sorusunu gündeme getirmektir. Burada bir açıklama olarak herhangi bir komployu savunmuyorum. Çok daha makul bir cevap, tüm bu zaman boyunca, araştırmacıların ve aktivistlerin “fark yok” sonucunun etrafındaki bilimsel kayıtlarda peşin hükümle kültürel ve politik olarak avantaj elde etmeleridir. Sosyal bilimciler, kolayda örneklemelerin sınırlılıklarını ve şimdiye kadar, nihayet NFFLS tarafından sağlanan eşcinsel çiftlerin çocukları arasındaki cinsellik sonuçları hakkında uzun vadeli, boylamsal verilerin eksikliğini daha iyi bilmiş olmalıydı. Kuşkusuz, cinsel çekimlerde terapi destekli akışkanlığının imkansız olarak sunulması gibi, bu alandaki başka hangi “genel kabullerin” bilimsel girişimi temsil edip etmediğini merak etmek makul görünüyor. Umarım, hâlâ öğrenme imkanımız vardır.

Kaynakça

- Gartrell, N. K., Bos, H. M., & Goldberg, N. G. (2011). Adolescents of the U.S. National Longitudinal Lesbian Family Study: Sexual orientation, sexual behavior, and sexual risk exposure. *Archives of Sexual Behavior*, 40, 1199-1209. <https://dx.doi.org/10.1007/s10508-010-9692-2>
- Schumm, Walter R. (2018). *Same-Sex Parenting Research: A Critical Assessment*. London: Wilberforce Publications.